

# Grigny

INFORMATIONS

N° 310 de Grigny Informations • Janvier 2010

• Site internet <http://www.grigny91.fr> • adresse électronique : [contact@grigny91.fr](mailto:contact@grigny91.fr)

## 2010, une année décisive

Edito du maire page 3  
Plan de travail 2010 page 3  
Réforme territoriale : Danger ! page 5



Yannick Noah  
en direct de  
New York,  
pour  
«Fête le Mur»  
à Grigny  
*page 7*

Les entreprises se mettent  
au vert et au social en ville  
*page 2*

65<sup>e</sup> anniversaire  
de la libération des camps  
de concentration  
et d'extermination  
*page 6*

Tiligolo la ferme  
pédagogique où  
les animaux jouent  
la comédie  
*page 8*

**Grigny2**  
Ils perturbent  
l'assemblée  
générale  
de la copropriété  
*page 3*

► PRATIQUE...

**Mairie**

19 route de Corbeil (01 69 02 53 53) : Du lundi au vendredi de 8h30 à 12h et de 13h30 à 17h (mardi jusqu'à 19h) et samedi de 8h30 à 12h.

**Maison de Quartier du Village, les Aiglons (01 69 02 41 20) :**

Du lundi au vendredi de 9h à 12h et de 14h à 18h. Maison de Quartier Pablo Picasso, avenue des Sablons (01 69 06 77 78) : Du lundi au vendredi de 9h à 12h et de 13h30 à 18h30.

**Maison de Quartier Les Tuileries, chemin des Chaulais (01 69 02 21 91) :** Du lundi au vendredi de 8h30 à 12h, (fermé le mercredi matin) et de 13h30 à 17h, (mardi jusqu'à 18h et mercredi 17h30).

**Maison de quartier Marie Curie, 13/14 place aux Herbes (01 69 21 17 33) :** Du lundi au vendredi 9h30 13h30 17h30.

A la Maison de la petite enfance Rue Saint-Exupéry (01 69 02 41 10). Le Point Info accueil : Accueil téléphonique (01 69 02 41 19) du lundi au vendredi de 8h30 à 12h et de 13h30 à 18h.

**La Crèche familiale (01 69 02 41 13).**

**La Crèche collective (01 69 02 41 16).**

**La halte jeux (01 69 02 41 14) :** Lundi et mardi de 9h à 17h, mercredi de 9h à 12h, jeudi et vendredi de 9h à 17h.

**Le Relais Assistants Maternels-Parents (01 69 02 41 12) :**

Accueil téléphonique le lundi de 10h30 à 12h et le vendredi de 13h à 15h. Accueil sur rendez-vous le lundi de 13h à 18h et le mercredi de 9h à 13h. Accueil libre mardi de 17h à 19h et un samedi par mois de 9h à 12h.

**La halte-accueil (01 69 43 62 01)**

Avenue des Sablons : Lundi, mardi et jeudi de 9h à 17h, mercredi jusqu'à 12h, et vendredi de 9h à 12h et de 14h à 17h. Le lieu passerelle (01 69 25 88 61). Rue de l'Arcade : Du lundi, au vendredi de 8h30 à 11h30 (fermé le mercredi).

**La Caravelle, multi accueil (01 69 12 36 60).**

Rue du Minotaure : Accueil téléphonique ou sur rendez-vous. **Farandole (01 69 21 08 38).** 8/9 place aux Herbes : Du lundi au jeudi de 9h à 12h et de 14h à 17h (vendredi de 14h à 17h).

**Pôle d'accès aux droits (01 69 02 45 70).**

Au service Prévention Sécurité, Ferme Neuve, chemin du Plessis. Les permanences juridiques sont uniquement sur rendez-vous :

**MEDIAVIP 91 (aide aux victimes d'infractions pénales) tous les mardis de 14h à 17h.**

**CIDFF 91 (droit de la famille, travail, biens immobiliers...) tous les mardis, jeudis et vendredis de 9h à 12h.**

**Délégué du Médiateur de la République (litiges avec administration ou service public) tous les lundis de 14h à 17h.**

**Avocats de l'Essonne.**

Les consultations du 1<sup>er</sup> trimestre 2010 auront lieu les jeudis 4 février avec maître Fabienne Bauer-Simon, 18 février avec maître Cyrille Koukoui, 4 mars avec maître Pacôme Yawovi Adjourouvi, 18 mars avec maître Stéphane Nerrant.

**CAF (01 60 91 89 38)**

16 place aux Herbes : Permanence administrative mardi de 9h à 12h et de 13h30 à 16h, et 1<sup>er</sup> mardi de chaque mois de 13h30 à 16h.

**Permanence des impôts**

Le contrôleur des impôts assurera une permanence à la mairie les jeudis 11 février et mars de 8h30 à 11h.

**Enquêtes de l'INSEE**

L'Institut national de la statistique et des études économiques (Insee) réalise une enquête du 15 janvier au 15 avril sur le cadre de vie et la sécurité. Les enquêteurs de l'Insee accrédités prendront contacts avec les ménages. Réservez leur un bon accueil.

**Grippe A en 1 « clic »**

La Préfecture de l'Essonne a mis en ligne sur son site Internet une application informatique «Clic rendez-vous». Seules les personnes munies d'un bon de vaccination peuvent s'inscrire sur Internet. Les usagers n'ayant pas Internet pourront prendre rendez-vous au complexe sportif Emile Gagneux de Ris-Orangis, 30 rue Jonhston et Reckitt (entrée du bâtiment situé à l'angle avec la nationale 7) de 13h à 15h et de 20h à 22h.

**Chiens dangereux : nouvelle loi**



La loi 2008-582, a introduit des modifications aux démarches que les maîtres des chiens de 1<sup>e</sup> et 2<sup>e</sup> catégorie doivent effectuer : obtention d'une attestation d'aptitude à la détention de l'animal et évaluation comportementale du chien réalisée par un vétérinaire. Afin de se mettre en conformité avec la nouvelle réglementation il faut prendre contact auprès du service municipal des affaires générales de la mairie 01.69.02.53.18. Les listes des formateurs agréés et des vétérinaires du département sont consultables sur le site de la Préfecture d'Evry : [www.essonne.pref.gouv.fr](http://www.essonne.pref.gouv.fr). (Onglet : actions Etat sur la page d'accueil, et Menu : sécurité).

**DYNAMISME ÉCONOMIQUE**

**«ST BTP» une entreprise socialement écologique**

Quand tous les pays du monde se sont retrouvés autour des enjeux de la planète à Copenhague il en est sorti à la place d'un réel accord sur les réductions de gaz à effet de serre, une déclaration d'intention des grandes puissances, ignorant les pays les plus pauvres. Pourtant, l'environnement est plus que jamais une condition sociale salubre dont chacun à son niveau est tributaire. Ainsi, bien des exemples fleurissent de ce lien inextricable entre l'homme et la nature. A Grigny, des projets de développement économique, prenant en compte cette problématique sociale et environnementale, ont vu le jour.



Gérard Tassinari entrepreneur de « stbtp » a embauché des jeunes grignois et les a formés dans son entreprise aux métiers du bâtiment.

C'EST une démarche sociale et écologique de recruter des habitants des quartiers alentours. Il y a moins de transport, moins de gaz répandus dans l'atmosphère. A l'instar de la société «stbtp», installée à la ZAC des Radars depuis 2007, le chemin tracé a fait des petits. Aujourd'hui l'entreprise a pu ouvrir une nouvelle entité et va construire les 41 premiers logements sociaux de qualité «Bâtiments Basse Consommation» sur la Région Ile de France pour le bailleur 3F à Corbeil. «L'entreprise s'est développée grâce aux compétences internes et de son positionnement

sur le marché» explique son patron Gérard Tassinari. «Nous avons une voie spécifique : travailler sur des structures d'économie, le bois, les pompes à chaleur et les nouvelles technologies, les panneaux solaires». Depuis sa création en Zone Franche Urbaine, (ZFU) l'entreprise respectueuse des engagements pris, a fait le choix d'embaucher des jeunes des quartiers populaires et de les former. «Nous avons embauché 8 Grignois par la Mission Locale et créé une dizaine d'emplois avec de réelles possibilités d'évolution et des formations à différents métiers. De manœuvre sans diplôme l'un d'eux est devenu

ouvrier P1 et passera bientôt P2. Nous faisons des efforts dans ce domaine car la formation est une priorité. Nous avons grand besoin de personnels qualifiés». Le dispositif de la ZFU a permis ces embauches. L'entreprise bénéficiait d'exonérations de charges, mais avec le décret modifiant la mise en œuvre du pacte de relance pour la ville et la loi de finance 2009, M. Tassinari, craint pour la suite : «Ce serait la seule loi rétroactive depuis le régime de Vichy ! Puisqu'elle prévoit de revoir le montant mensuel de l'exonération pour les rémunérations versées à partir du 1<sup>er</sup> janvier 2009 alors que le décret est sorti en mars» s'insurge-t-il. Un coup dur. En effet, le décret prévoit une gradation des exonérations. Inchangées pour les salaires ne dépassant pas 1,4 fois le smic, elles disparaissent pour les salaires supérieurs à ce montant. «Dans mon entreprise j'ai embauché beaucoup de compagnons et d'ingénieurs. C'est un réel risque pour les emplois et même pour la survie de certaines entreprises» regrette-t-il. Quand on peut allier le développement économique, le social et l'écologie, pourquoi alors revenir sur ce qui est bien ancré et qui marche ?

**Groupe ECF**

**Une entreprise éco-responsable et socialement compatible**

Engagé dans une démarche de développement durable, le groupe ECF, leader européen de distribution de petit matériel de restauration, est conforté dans ses actions de protection de l'environnement. Inventivité et commerce responsable lui valent un bon bilan carbone. Cela s'accorde bien avec un soutien aux actions de solidarité par le sport à Grigny et l'aide aux associations caritatives.

«E» CF innove dans la création d'une gamme de produits biodégradables, et la qualité de ses produits en améliorant la protection des articles. Récemment nous avons diminué le taux de casse, grâce à l'utilisation de cartons recyclés de casiers de pêche, pour les livraisons» indique M. Herlax le directeur de la communication. 10% de réductions de consommation de papier, 27% d'eau et 3,5% d'électricité, un catalogue de bonnes conduites de l'Hôtel et Restaurant Durable, le parrainage de Chomette Favor pour la remise du laurier «Ecorismo» (trophée de l'environnement) au restaurant de l'année 2009 durant le salon du tourisme vert les 12 et 13 janvier, une charte d'éthique aux fournisseurs, le groupe ECF tire un bon bilan carbone de l'impact de ses activités sur l'environnement. Il a

d'ailleurs évalué les émissions de CO2 de son activité afin d'améliorer sa contribution à la diminution des rejets de gaz à effet de serre. Le groupe était candidat cette année au «prix environnement des entreprises de l'Essonne» de la Chambre de Commerce et d'Industrie. «Il est engagé depuis 2004 dans une démarche de développement durable signataire de la charte des Nations Unies, Global Compact, et s'est fixé comme objectif de contribuer au respect de l'environnement avec la mise en place d'actions d'économie d'énergie, du suivi des déchets dans la chaîne de fabrication, de campagnes d'informations auprès des salariés et des fournisseurs». Derrière tout ce projet, c'est aussi une façon de tisser des liens sociaux et de participer au développement local. ECF travaille avec les agences de Pôle emploi et le

service emploi de la communauté d'agglomération Les lacs de l'Essonne. Parmi les 130 personnes recrutées dans le secteur de la logistique et la préparation de colis, il y a des Grignois et Castelvirois. Son implication dans la vie locale ne s'arrête pas là. Depuis 2 ans, il soutient les jeunes rugbymen et sponsorise les «Pirates de Grigny» et l'USG Rugby à XV sous la houlette de Pierrot Lecomte et Stéphane Letalbodec, participe aux actions d'éducation et d'intégration par le sport, en soutenant à l'association «Les enfants de l'Ovale» de Philippe Sella dans les projets de Grigny. Et ce n'est pas fini, elle fait dons de produits de fin de série aux associations caritatives, comme à Emmaüs, à qui elle a envoyé 15 containers pleins. Une entreprise qui pense et agit du local au mondial !

**ECF EN QUELQUES POINTS**

- Leader européen de distribution de petit matériel et d'équipement de cuisine et de restauration.
- 10 pays dans le monde accueillent les filiales du groupe ECF implanté à Grigny depuis 1993, (Belgique, Benelux, Pays-Bas, Italie, Bulgarie, République Tchèque, Emirats Arabe Unis, Maroc, Sénégal, Caraïbes, Département d'Outre Mer).
- 8 filiales (Chomette Favor fondée en 1927, Ecotel, Pro2, Brunetti, Restofair, Restofair direct, La Corpo, Santora)
- 700 salariés dont 350 sur le siège
- 54 points de vente
- 65 000 clients
- 13% de l'effectif est sédentaire
- 68 % de l'effectif sédentaire habite l'Essonne
- 114 références de produits verts.

**Acajou Assistanat**

Acajou-assistanat une société de conseils en gestion d'entreprise propose ses services à Grigny : un pôle financier (gestion de la paye, déclarations fiscales...), juridique (Litiges, conseils en créations d'entreprises...), assistance administrative (élaboration de documents, traductions, assistance commerciale...), informatique (intervention d'un technicien confirmé, entretien des réseaux informatiques, prise en main à distance...). Une permanence de 7 jours sur 7 et 24h sur 24h du lundi au vendredi de 9h à 19h et le samedi de 9h à 12h au 01 69 06 70 26 et 06 77 17 56 73, Mme Barbe 17 avenue des Sablons.

# 2010, Une année décisive

Le plan de travail pour 2010 que nous vous présentons comprend des rénovations et des constructions d'équipements, des aménagements dans les quartiers, des études à mener... Ces actions se font à l'initiative de la ville de Grigny, de notre communauté d'Agglomération, de la copropriété de Grigny / 2, de l'OPIEVOY, du Conseil Général de l'Essonne... selon les compétences de chacun.

## Plan de travail

### SUR L'ENSEMBLE DE LA COMMUNE :

Enquête publique du Plan Local d'Urbanisme (PLU) ;  
Poursuite de l'aménagement de la trame verte (square R. Picketty, étude sur la plaine centrale de la Grande Borne, acquisitions foncières sur les coteaux des lacs ;  
Transports : Début de la phase opérationnelle de restructuration de la ligne 402, poursuite des études sur le Tram-train Massy-Evry, conclusion des études sur le maillage des transports en commun Grigny / Viry ;  
Poursuite de la mise en place du tri sélectif ;  
Développement économique : L'usine coca-cola vient d'ouvrir une nouvelle ligne de production ;  
Construction de bâtiments pour l'activité économique du secteur du Moulin.

### SUR LA GRANDE BORNE :

Rendu de l'étude patrimoniale des Patios ;  
Ouverture du Centre de Vie

Sociale (à partir de la reconstruction d'équipements : bibliothèque, maison de quartier, locaux pour les 6 / 12 ans) ;  
Reconstruction du gymnase du Méridien ;  
Reconstruction du centre technique territorial ;  
Aménagement de la place du Quinconce (marché) ;  
Poursuite de la réhabilitation des réseaux d'assainissement ;  
Fin des études sur la voie traversante et le franchissement de l'autoroute ;  
Par l'Opievoy : poursuite de la réhabilitation des logements, des cages d'escaliers et des façades, résidentialisation Radars / Peupleraie ;  
Prolongement de la rue du Minotaure jusqu'à la RD 445 ;  
Démolition et aménagement de la place de la Carpe ;  
Réhabilitation du parc locatif «LOGIREP» (square des 3 chemins) ;  
Réhabilitation / restructuration du collège Jean Vilar.

### SUR LE QUARTIER DE GRIGNY/2 :

Ouverture de l'école Vlamincq ;  
Aménagement du coteau Vlamincq ;  
Réhabilitation de l'école Paul Langevin ;  
Réhabilitation du gymnase Jean Louis Henry ;  
Etudes sur la restructuration urbaine du square Surcouf ;  
Finalisation d'études (thermique, eau potable, sécurité incendie, éclairage public) ;  
Lancement des études urbaines sur le quartier Barbusse (Casino).

### SUR LE QUARTIER DU CENTRE VILLE :

Place Henri-Barbusse : fin de la construction de l'immeuble qui comprendra des logements locatifs, des commerces, une maison médicale pluridisciplinaire.

### SUR LE QUARTIER DU VILLAGE :

Livraison de 35 habitations en location-accession rue de Schio ;  
1<sup>e</sup> tranche des travaux de l'église ;  
Extension du cimetière communal dans une conception paysagère ;  
Réfection de voiries (route de Corbeil et chemin vert) ;  
Construction d'un restaurant sur la RN7 ;  
Résorption des adductions d'eau potable en plomb ;  
Etude du patrimoine ancien (parc Saint Lazare, commons de l'Arbalète, propriété Baron...)



Le chantier de l'école Vlamincq à Grigny II.

## GRIGNY / 2

### Ils perturbent l'Assemblée générale de la copropriété

Rencontrant les retraités de Grigny / 2 à l'occasion des vœux, le Maire est revenu sur les incidents qui ont marqué l'Assemblée Générale de la copropriété, et qu'il juge graves et inadmissibles. Après avoir présenté le Plan de travail concernant ce quartier, le Maire a déclaré :

Le plan de travail est mis en oeuvre par la copropriété, par la ville ou par notre communauté d'agglomération selon les sujets. Et nous le faisons en totale intelligence. En effet, nous l'avons décidé ensemble et avec le Préfet pour corriger un certain nombre de problèmes que connaît Grigny II et pour assurer un réel avenir à la copropriété. Pourtant, un groupe d'individus fait la guerre contre ce travail. Nous connaissions déjà le comportement de certaines personnes qui,

chaque année, transforment l'Assemblée Générale de la copropriété en champ de bataille, faisant perdre du temps et de l'argent aux copropriétaires. Cette fois, le comble a été atteint lors de l'Assemblée Générale du 18 décembre dernier. Le même groupe d'individus, rejoints par d'autres qui n'habitent pas la copropriété mais à qui ils avaient distribué des pouvoirs, ont pu toute la nuit insulter, faire violemment obstruction aux débats, menacer des personnes. Si bien que cette assemblée a été arrêtée

à 8 h 30 du matin et que la Présidente du Conseil Syndical des copropriétaires a porté plainte pour insultes et menaces. Et les mêmes sont venus perturber les vœux du Conseil Municipal le 9 janvier, ce qui a entraîné la réprobation de toutes les personnes présentes. Nous devons rejeter clairement ces comportements de voyous. Plus que jamais, nous devons être unis pour réussir le plan de travail qui est engagé sur la copropriété. C'est l'intérêt de tous, locataires comme copropriétaires».

## Toutes nos raisons d'agir ensemble...



Madame, Monsieur,

En 2010, un plan de travail très important permettra à notre ville de franchir de nouvelles étapes.

Il concerne tous les quartiers (voir page 3)

Mais notre volonté, c'est aussi de répondre à vos besoins quotidiens, avec des services municipaux qui disposent du personnel et des moyens de fonctionnement nécessaires. Et cela passe par la capacité du budget communal.

Or, la réalité, c'est l'étranglement financier de Grigny du fait du désengagement de l'Etat ces dernières années, avec en plus la décision du Préfet d'augmenter très fortement les impôts locaux ! Avec le « collectif des habitants », avec les employés communaux mobilisés, avec l'ensemble des Grignois, nous poursuivons nos actions pour que de vraies solutions soient dégagées dès 2010. Nous allons donc interpeller l'Etat au plus haut niveau, avec le soutien de plusieurs parlementaires de l'Essonne.

Le combat pour défendre notre Service Public local, au plus près de vos besoins, est d'autant plus nécessaire que le gouvernement a engagé une attaque brutale et générale contre les collectivités locales. Après la suppression de la taxe professionnelle, c'est le projet de démantèlement de l'organisation territoriale de notre République ! (voir page 5)

Alors pour toutes ces raisons, agissons tous ensemble pour que Grigny puisse continuer d'avancer !

Claude VAZQUEZ, Maire



Le nouveau centre de vie dans le quartier de la Grande Borne.



Le bâtiment qui accueillera des logements locatifs, des commerces et une maison médicale pluridisciplinaire en centre ville.

## Pour mieux comprendre à quoi sert la Région

**La Région joue un grand rôle dans la vie des habitants. Voici ses principales compétences.**

CHACQUE collectivité territoriale a un rôle bien précis. La construction et le fonctionnement des écoles primaires (maternelles et élémentaires) dépendent des communes, les collèges des Départements et les lycées des Régions. Ces trois collectivités sont complémentaires et chacune a des compétences bien précises. La Région joue un rôle essentiel dans la gestion et l'organisation du pays. La France compte 26 régions dont 22 sont situés en France métropolitaine (dont la Corse) et 4 sur les territoires d'Outre-mer. Les Régions telles qu'elles existent aujourd'hui datent de 1982. C'est à cette époque qu'elles sont véritablement devenues des Collectivités territoriales comme les départements et les communes. Chaque Région est dotée d'un Conseil dont les représentants (Conseillers Régionaux) sont élus au suffrage universel direct. La Région a un budget propre dont les ressources proviennent de l'Etat et d'une part des impôts locaux.

### LYCEES :

La Région assure la construction et la rénovation de lycées mais également l'entretien et l'équipement de ces établissements. Les personnels administratifs et techniques des lycées sont employés par la Région. En Ile de France la Région les livres scolaires sont gratuits pour tous les lycéens. La Région apporte également des aides aux transports étudiants (carte imagin'R) ainsi que pour la restauration scolaire.

### FORMATION PROFESSIONNELLE ET APPRENTISSAGE :

La Région s'occupe de la formation professionnelle pour adultes et de l'apprentissage. Elle gère les missions locales qui aident à l'orientation sur des formations qualifiantes des jeunes de 16 ans à 25 ans. En Ile de France cela concerne chaque année 80 000 jeunes.

### TRANSPORTS FERROVIAIRES :

La Région administre les réseaux de Trains Express Régionaux (TER). Elle décide des horaires et des tarifs des TER, rénove les gares. En Ile de France c'est le Syndicat des Transports d'Ile de France (STIF) qui gère les transports ferroviaires. Les représentants de la Région sont majoritaires au sein du Conseil d'Administration du STIF. La Région organise également les transports routiers non urbains. Avec l'Etat, les départements et les communes elle participe à l'amélioration du réseau routier national qui relie les grands axes du territoire.

### DEVELOPPEMENT ECONOMIQUE :

Elle finance des diagnostics et des études, des formations individuelles et collectives pour favoriser la création d'activités économiques. Elle finance aussi les pépinières d'entreprises (comme sur notre communauté d'Agglomération) pour offrir aux créateurs d'emplois un accompagnement individualisé et des moyens logistiques.

### AMENAGEMENT DU TERRITOIRE :

La Région participe pour beaucoup à la réalisation des grandes infrastructures et des grands équipements. Elle établit un Schéma Directeur afin de prévoir les besoins futurs des habitants et leur localisation (logements, déplacements, activités de loisirs, espaces naturels, qualité de l'air...).

### CULTURE - SPORT :

La Région favorise, par des subventions aux collectivités, la création et la production artistique (Théâtre, musique, danse, cinéma, multimédia, bibliothèques...). Elle subventionne également la réalisation d'équipements artistiques et leur fonctionnement.

Elle aide financièrement la construction d'équipements sportifs fréquentés par les étudiants (gymnases, Dojos, terrains...), elle soutient le sport scolaire ; participe à l'organisation de compétitions et subventionne les clubs sportifs de haut niveau.

### ENVIRONNEMENT ET CADRE DE VIE :

La Région a pour mission de protéger et valoriser notre environnement (littoral, bases de loisirs régionales, parcs naturels, entretien des massifs forestiers...). Elle participe activement à stopper l'érosion de la biodiversité en valorisant les espaces naturels, le maintien de la faune et de la flore.

### LOGEMENT :

La Région favorise la construction de logements. Elle peut également acquérir des terrains (réserve foncière) où seront construits les futurs logements et équipements. Elle finance tout particulièrement la construction de logements étudiants mais aussi des réhabilitations de logements sociaux.

### RENOVATION URBAINE :

La Région est très présente aux côtés de l'Agence Nationale de Rénovation Urbaine (ANRU) comme pour Grigny.

### SECURITE - CITOYENNETE :

La Région participe à l'implantation de commissariats ou de gendarmeries mais aussi des Maisons de Justice et du Droit.

### TOURISME :

La Région finance la réalisation ou la rénovation d'équipements artistiques comme les musées, les châteaux mais aussi les salles de spectacles. Elle accompagne la politique touristique nationale en développant des actions pour favoriser la fréquentation des lieux touristiques.

## Quand l'histoire d'Haïti croise l'histoire de France...



Toussaint Louverture.

LA République d'Haïti qui comptait 8,3 millions d'habitants en 2005, partage l'île d'Hispaniola avec la République Dominicaine. Bordée de tous côtés par l'océan Atlantique et la mer des Caraïbes, elle occupe sur près de 28 000 km<sup>2</sup> la partie occidentale de cette seconde plus grande île des Grandes Antilles après Cuba. Découverte en 1492 par Christophe Colomb, l'île fut colonisée par les Espagnols qui réduisirent ses habitants en esclavage afin d'extraire l'or des mines. La population indigène amérindienne, exterminée par la violence, les maladies et la dénutrition, fut remplacée par des Noirs déportés d'Afrique. Les colons négligèrent toutefois la partie Ouest, dépourvue de minerai. Elle suscita l'intérêt des flibustiers français qui, déjà établis sur l'île de la Tortue, au nord, occupèrent la « Grande Terre ». Au XVII<sup>e</sup> siècle, la France importa des esclaves et développa des plantations de canne à sucre et de tabac. A la veille de la Révolution Française, il y avait environ 600 000 esclaves en Haïti. En août 1791, la révolte éclata. Les armées noires conduites par le général haïtien Toussaint-Louverture affrontèrent celles des

planteurs. En France, l'assemblée révolutionnaire proclama la liberté des esclaves les 29 août et 4 septembre 1793, puis l'abolition de l'esclavage dans toutes les colonies le 2 février 1794. Toussaint-Louverture, rallié au gouvernement révolutionnaire, fut nommé général de la République et gouverneur de l'île. Le rétablissement de l'esclavage par le Directoire le conduisit à reprendre les armes contre la France. Fait prisonnier en 1802, il mourut en 1803, interné au fort de Joux (Jura), mais l'idée de l'indépendance lui survécut. En 1803, au terme d'une âpre bataille remportée sur les troupes de Napoléon Bonaparte, les Français furent expulsés de l'île. L'année suivante, elle devint la première république indépendante noire et le premier pays au monde issu de l'abolition de l'esclavage. Le français fut utilisé comme langue officielle, même si la population noire parlait le créole. Une longue période d'instabilité commença alors : de 1804 à 1957, 24 chefs d'Etat sur 36 furent renversés ou assassinés. Gouverné exclusivement par les Mulâtres jusqu'en 1910, le pays vécut au début du XX<sup>e</sup> siècle en état d'insurrection permanente qui conduisit à l'invasion de l'île par les troupes américaines en 1915. Les Etats-Unis occupèrent Haïti jusqu'en 1934. Après leur départ, l'instabilité reprit, favorisant les velléités dictatoriales des dirigeants locaux, notamment celles de la famille Duvalier qui exerça le pouvoir de 1957 à 1986. François Duvalier (dit « Papa Doc ») s'appuya sur une milice paramilitaire, les Volontaires de la Sécurité nationale, surnommés les « tontons macoutes » qui neutralisa l'armée, sema la terreur, assassina les opposants et supprima le Parlement. A sa mort en 1971, son fils Jean-Claude (dit « Baby Doc »)

lui succéda. Chassé en 1986 par un soulèvement populaire, il se réfugia dans le sud de la France. Après plusieurs coups d'Etat, des élections organisées sous contrôle international virent accéder à la présidence l'ancien prêtre Jean-Bertrand Aristide, renversé par une junte militaire en 1993. Rétabli au pouvoir en 1994 à l'issue d'une intervention américaine, il dut quitter ses fonctions en 1995 pour être réélu en 2000 et fut contraint de démissionner en 2004 après plusieurs mois de manifestations. En février 2006, après un nouveau scrutin chaotique, René Prével est nommé vainqueur de l'élection présidentielle. Il est toujours au pouvoir, dans l'un des pays les plus pauvres du monde, où plus de 60 % de la population est au chômage, et où l'espérance de vie est de moins de 50 ans pour les hommes et de 54 ans pour les femmes et qui, d'après l'indice de développement humain des Nations Unies, se classe 150<sup>e</sup> sur les 173 pays recensés. Le tremblement de terre du 12 janvier dernier, suivi de plus d'une centaine de répliques, est le plus important et le plus meurtrier de l'histoire d'Haïti... Dans cette actualité tragique, de plus en plus de voix se font entendre pour obtenir l'annulation de la dette qu'Haïti, pays très pauvre, a du contracter auprès des pays riches, dont la France. Cette « revendication » semble d'autant plus légitime qu'Haïti avait du en 1825, verser 150 millions de francs or pour obtenir la reconnaissance de son indépendance. Cette somme avait été ramenée à 90 millions en 1838. Ne serait-il pas urgent également de mettre en oeuvre une réelle coopération internationale avec Haïti pour aider à son développement et garantir son autonomie ?

# SOLIDARITÉ HAÏTI

*Vous souhaitez contribuer à l'aide humanitaire pour la population d'Haïti  
Vous pouvez déposer vos chèques établis à l'ordre de :*



*et les déposer dans les urnes placées en mairie  
et dans les maisons de quartier de la Grande Borne, de Grigny II et du Village*

## Grigny se mobilise Pour HAÏTI

**Si vous souhaitez venir en aide aux victimes du tremblement de terre survenu à Haïti, vous pouvez apporter vos dons (chèques établis à l'ordre du «Secours populaire», du «Secours Catholique» ou de la «Croix Rouge»), dans les urnes qui ont été disposées en mairie et dans les 3 maisons de quartier dès le 23 janvier. Le maire proposera à la prochaine réunion du Conseil Municipal le vote d'une contribution à la solidarité. En 8 jours 1000€ ont déjà été récoltés.**

# Projet de «réforme territoriale» : **DANGER!**

*Après la suppression de la Taxe Professionnelle, le projet du Gouvernement appelé «réforme des collectivités territoriales » provoquerait un recul sans précédent des services publics rendus aux habitants et de la démocratie locale. Face à ces dangers, une large opposition se développe. Le Conseil Municipal de Grigny a adopté une motion en ce sens lors de la séance du 5 janvier 2010.*

## Motion du Conseil Municipal pour dénoncer le projet de réforme territoriale

Les réformes par lesquelles le Président de la République et le Gouvernement veulent bouleverser l'organisation **des collectivités locales et leurs financements suscitent inquiétude et large opposition.**

Par exemple :

- **Avec la suppression de la taxe professionnelle**, ce serait l'asphyxie des collectivités locales et donc la réduction des services qu'elles rendent aux populations, le transfert de la fiscalité locale des entreprises vers les ménages...
  - **Avec le remplacement des Conseillers généraux et régionaux par des Conseillers territoriaux**, la création d'immenses métropoles, le pouvoir donné aux préfets d'imposer le regroupement de collectivités, ce serait l'éloignement des citoyens des lieux de décision, la suppression de milliers d'élus bénévoles, un recul considérable de ce qui constitue le maillage de la démocratie locale en France...
  - **Avec la suppression de la clause de " compétence générale " des départements**, les conseils généraux ne pourront plus financer des projets d'intérêt communal ni subventionner les associations, le mouvement sportif, les activités culturelles...
- Alors que les collectivités locales assurent les trois quarts des investissements publics et une large part de la vie sociale de notre pays, les projets du gouvernement provoqueraient une grave régression des services publics et de la démocratie. Le recul des services publics, c'est l'ouverture encore plus grande aux lois du marché, l'aggravation des inégalités sociales et territoriales.

## Face à ces dangers, le Conseil municipal de Grigny, comme les conseils municipaux d'autres communes :

- Appelle à un grand débat national et à un référendum sur ces questions ;
  - **Affirme son attachement à la décentralisation**, conçue comme la possibilité, pour des conseils démocratiquement élus au plus près des besoins des citoyens, de mener les projets d'intérêt public local qu'ils ont librement identifiés ;
  - **Appelle le gouvernement et les parlementaires à engager une véritable réforme des finances locales** pour garantir aux collectivités les moyens qui leur sont nécessaires. Elle devra rendre plus juste la taxe d'habitation en prenant en considération dans son calcul les ressources des ménages. Elle devra aussi moderniser la taxe professionnelle en conservant le lien entre les entreprises et les collectivités locales qui les accueillent, et non la supprimer.
- Dans ce cadre, un dispositif efficace de péréquation** devra être mis au point pour lutter contre les inégalités territoriales, comme le prévoit la constitution française dans son article 72.



*Manifestation le 21 janvier à Paris, à l'appel de plusieurs syndicats (CGT, SUD, FSU...) pour la défense des services publics et contre la « réforme des collectivités territoriales ».*



*De nombreux élus étaient venus manifester leur opposition à la « réforme des collectivités territoriales » devant le Sénat à Paris le 19 janvier, jour de l'ouverture du débat parlementaire sur ce projet.*

## 65<sup>e</sup> anniversaire de la «libération des camps de concentration et d'extermination»

# En mémoire des déportés

Le système concentrationnaire de la 2<sup>e</sup> guerre mondiale a grandement marqué les populations européennes. Mais le souvenir de ces moments difficiles ne doit pas s'éteindre avec la disparition de nos anciens déportés. C'est pourquoi Grigny célèbre le 65<sup>e</sup> anniversaire de la «libération des camps de concentration et d'extermination» dimanche 25 avril à 11h au Monument aux Morts square René Piketty. Les associations d'anciens combattants, les services de la ville et leurs partenaires créent un événement à cette occasion, en direction des jeunes et de toutes les générations pour que les valeurs humanistes perdurent.



la déportation» Camp de Royallieu, l'«Association des Pupilles de la Nation - Victimes de Guerre», l'«Association Républicaine des Anciens Combattants», «Bien vivre ensemble à Grigny II», le service Espaces Verts de la Communauté d'Agglomération les Lacs de l'Essonne, organisent un événement intergénérationnel. Le but est de transmettre à la jeunesse grignoise les valeurs qui se rattachent aux droits de l'homme, à la tolérance et à la transmission de la mémoire.

### AU PROGRAMME :

- jeudi 11 mars au centre culturel Sidney-Bechet, et jeudi 17 mars à 13h30, à la Maison de Quartier Pablo Picasso, la projection du film «La vie est belle» de Roberto Benigni, sera suivie d'un moment d'échanges en présence d'un historien et d'enfants de déportés de la seconde guerre mondiale ;
- du lundi 22 au vendredi 26 mars,

visite commentée de l'exposition «La Déportation dans les camps nazis» à la Ferme Neuve. Pour permettre l'accueil de tous et une organisation adaptée à la capacité des lieux d'exposition et de projection, les inscriptions et réservations sont indispensables dès maintenant, auprès de Mlle Agnès El-Khiari : 01 69 43 95 94 ;

- des ateliers pendant les vacances scolaires de Pâques seront mis en œuvre pour clôturer l'événement : un atelier «plantation» avec le centre social Pablo Picasso et l'association «Bien vivre ensemble à Grigny II», dont l'objectif est de matérialiser un «carré du souvenir» attendant au Monument aux Morts, et un atelier d'expression, avec les services Education et Jeunesse pour une représentation théâtrale qui se déroulera lors de la Commémoration du 65<sup>e</sup> anniversaire de la «Libération des camps de concentration et de la déportation» dimanche 25 avril.

## Exposition «La Déportation dans les camps nazis»



La «Fondation pour la Mémoire de la Déportation» a créé cette exposition qui se présente en deux parties : Onze modules visent à replacer la déportation dans le

contexte historique et idéologique du nazisme et donner des repères chronologiques. Cinq modules sont conçus comme une sorte d'échelle du temps, couvrant la période 1920 à 1945 se déclinant sur les points suivants, «que se passe-t-il l'Allemagne?», «le système concentrationnaire (développement et implantations)», Le génocide «de la suppression des vies inutiles à la destruction des Juifs d'Europe», et «pendant ce temps là en France». Les modules comprennent trois cartes sur l'extension du Reich en Europe et les pays occupés par l'Allemagne, l'implantation des camps de concentration dans le Reich et dans les territoires occupés, et l'inexorable fermeture

de la tenaille des forces alliées sur le Reich. Des informations générales sur le nazisme et le système concentrationnaire sont données sur les quatre autres modules de cette première partie. Toute la deuxième partie de l'exposition est consacrée à l'évocation de la déportation telles que l'on décrit les survivants. Chaque module ou parfois groupe de deux ou trois modules, aborde un aspect particulier (arrivée, faim, froid, travail, sélections, block, etc..) de la vie concentrationnaire, avec des photos ou dessins à l'appui de citations empruntées aux écrits ou témoignages des déportés, toujours identifiés par leur camp et leur numéro matricule.

**Samedi 12 décembre une délégation d'élus européens (espagnols, Italiens et Hongrois) a visité la Maison des Enfants et de la Nature avec l'association Cinte.**  
La délégation s'est dite très intéressée par la qualité exceptionnelle du site de la MEN, tant sur le contenu pédagogique que sur le concept architectural unique en France en matière d'environnement et de développement durable.



Bon bilan des journées «info-métiers». Elles ont débuté en novembre sur le thème des métiers de la santé. Plusieurs centaines de collégiens étaient présents au centre culturel Sydney Bechet toute la journée. La prochaine journée se déroulera le 19 février sur le thème de la justice, du droit et de la sécurité.



## Le 21<sup>e</sup> salon des Arts plastiques de Grigny

# Expose l'art contemporain

L'ASSOCIATION pour le Développement des Arts Plastiques de Grigny, l'ADAPG, en collaboration avec la Municipalité présente son 21<sup>e</sup> salon des arts plastiques jusqu'au dimanche 7 février au Centre culturel Sidney Bechet. Cette année les œuvres contemporaines, s'étaleront sur les cimaises sous le regard incrédules des visiteurs. L'invité d'honneur le plasticien Jean-Paul Hébrard, professeur d'Arts plastiques aux ateliers d'Evry réalise des sculptures, peintures et bas reliefs. Il travaille tous

les supports, toutes les matières. La plupart de ses réalisations sont composées d'objets de récupération. A découvrir absolument. Il y aura également les habitués du salon parmi les 50 exposants de 200 œuvres aquarelles, acryliques, sculptures... Et les élèves de l'atelier des arts plastiques de Grigny exposeront leur réalisation de l'année. Des prix seront remis aux participants du salon. Les visites pour les scolaires du lundi au vendredi de 9h à 12h et de 13h30 à 16h. Réservations auprès de Mme Troadec : 01 69 02 67 48.

### Portrait

## Jean Paul Hébrard plasticien, touche à tout de la matière



situation professionnelle, s'installe en région parisienne, et conduit des ateliers dans les villes de banlieue, comme à Grigny. «J'intervenais dans les écoles et je réalisais avec les jeunes des fresques, ce que je n'ai plus refait ailleurs» confie-t-il. Pour autant, les expositions continuent en 2002 aux Salons d'Art contemporain de Dammarie-les-Lys et de Montrouge, en 2003 avec le peintre Kristian Desailly à la galerie des Editions Caractères à Paris et à Viry-Châtillon, en 2004 à Corbeil, en 2005 au salon international de sculpture à Bratislava en Slovaquie, en 2006 à la Maison de quartier Maryse Bastié de Viry-Châtillon, en 2007 à l'Atelier Mozinor de Montreuil et en 2008 à la MJC de Corbeil. Aujourd'hui, il tient un atelier à Perrigny sur Yerre et enseigne la peinture à Evry. C'est en replongeant dans son premier univers de travail, le graphisme, qu'il lisse son œuvre. La recherche perpétuelle de création dès ses études aux Beaux-Arts lui a tracé une ligne de conduite tout au long de sa carrière artistique. S'il existe une ligne blanche à ne pas franchir entre la peinture et la sculpture, il l'a «torquée» pour ses «visuels pictogrammes», «je réalise des imbrications de formes et de jeux de lignes, de pleins et de vides qui nous interrogent sur l'espace représenté, l'histoire racontée.» Peindre la couleur, sculpter les formes, tracer les traits blancs structurants, sont les préceptes de sa propre technique.

Né le 31 mars en 1962 dans la Sarthe, il a suivi ses études aux Beaux-Arts et à l'ENSAD. Boulimique et hyper actif quand il suivait les cours à l'école Nationale Supérieure des Arts Décoratifs de Paris, il avait toujours le regard porté du côté de la cour des artistes, explique-t-il. Il a ouvert à Paris, dans un vieux silo à grains quai de l'Ourcq un atelier avec son frère. Mais c'est au Mans en 1990 qu'il opère un tournant artistique avec la création d'un deuxième atelier. Commence sa période de collages sur bois détourné. Il participe à de nombreuses expositions en Province de 1989 à 1995 à l'école des Arts et Métiers de Lille, en 1990 à Cissac, en 1994 à la Galerie du Pilier Rouge au Mans, en 1995 à la mairie de Courcouronnes et en 1997 à «Banlieusart» à Corbeil. Artiste expérimenté et polyvalent, il n'a jamais cessé de travailler. Acharné et exigeant, à l'imaginaire foisonnant, il est passé de la peinture-collage aux assemblages-sculptures. Plus tard, marié et père de 3 enfants, il cherche à stabiliser sa

## Stage de théâtre avec les collégiens



UNE dizaine d'élèves des collèges Sonia Delaunay et Pablo Neruda et du CLASS ont participé, durant les vacances de Noël, à un atelier théâtre mené par la Compagnie Amin Théâtre de l'Envol de Viry-Châtillon en partenariat avec le Centre Social Pablo Picasso de Grigny. L'artiste, metteur en scène Romain de la bande d'Eric et Ramzy, avait déjà travaillé avec eux sur un texte contemporain. A la fin du stage, les acteurs en herbe ont pu présenter leur pièce en avant première du spectacle «Le Congo» le mardi 6 janvier au Point Virgule. Bravo à tous ! Un deuxième stage est prévu au mois de février.

## Fête le mur

# La nouvelle promotion espoir saisit la balle au bond

Toute l'année, une centaine de jeunes grignois, des quartiers de la ville, s'entraînent et jouent gratuitement au tennis, grâce à l'association «Fête le mur» qui œuvre pour la démocratisation de ce sport, et à la volonté conjointe de la Municipalité qui met à disposition des infrastructures adaptées, pour que toutes et tous puissent en profiter.



Au stade municipal des Chaulais la promotion espoir compétition de l'association «Fête le mur» était en stage 4 jours en décembre. Les participants de 7 à 14 ans se sont pris au jeu.

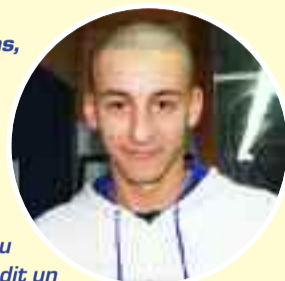
L'ASSOCIATION de Yannick Noah a 15 ans d'existence. Elle permet à tous les enfants de faire du tennis. Le 1er rassemblement de la promotion espoir compétition qui s'est déroulé à la fin de mois de décembre sur le site « Fête le Mur » de Grigny, au stade municipal des Chaulais, est très important. C'est là que sont évalués les nouveaux entrants et déterminés les objectifs de travail. Lore Bianciardi chargée de communication de l'association ne manque pas un de ces rendez-vous : « L'un des objectifs est de

déclouonner les lieux et les jeunes, leur donner la possibilité de sortir de leur quartier. Le 2e rassemblement aura lieu le dernier week-end de juin pour constater le travail effectué durant l'année sur le site d'Aix en Provence ». La promotion espoir compétition dure 3 ans durant lesquels l'association suit et accompagne les jeunes. D'autres volets se sont développés en plus de la compétition telle que la formation BAFA, l'arbitrage et l'ouverture sur la culture. Le site de Grigny, le 3<sup>e</sup> ouvert en 1997, a pu

former plusieurs jeunes à l'encadrement. «C'est l'un des plus anciens et des mieux ancrés. On va pouvoir atteindre les 100 inscrits de jeunes des quartiers grignois» assure Frédéric Ségura, moniteur breveté d'Etat, créateur et responsable du site. Il a accueilli en 2000 le tournoi national inter site qui rassemblait les meilleurs éléments. «C'est une opportunité de disposer des infrastructures de la ville, des 8

courts de tennis couverts et découverts du stade des Chaulais, et des cars pour le transport des jeunes. Sans ça, on ne pourrait pas organiser aussi bien ces rencontres» reconnaît-il. Le site « Fête le Mur » de Grigny est ouvert le mercredi de 10h à 12h (à partir de 5 ans) et de 17h à 19h (à partir de 8 ans), le samedi de 10h à 12h (à partir de 5 ans) et de 14h à 16h (à partir de 8 ans). Cette année, un comité de pilotage entre la ville et l'association devrait voir le jour pour monter des projets et toucher encore plus de jeunes, histoire de ne pas s'endormir sur ses lauriers. Dans sa volonté de permettre à tous de pouvoir jouer au tennis, la ville a d'ailleurs prévu pour chaque gymnase, le Méridien, la Zac Centre ville, le Labyrinthe, et Jean-Louis Henry un tracé de tennis, soit 4 courts intérieurs supplémentaires. «Ainsi la ville crée la potentialité d'accueillir un championnat de tennis, tout en laissant de la place à d'autres joueurs de pratiquer» précise le directeur du service des Sports, Lionel Rochefort. En plus de tout cela, la ville a déjà passé une convention avec l'Education Nationale et met à disposition des écoles primaires un éducateur sportif qui intervient durant les heures d'école pour tous les élèves de CM2. Ils peuvent ainsi bénéficier de deux cycles de 12 séances d'apprentissage de tennis sur l'année. La balle est dans leur camp.

**Nordine, 17 ans,** habitant la Grande Borne a bénéficié de formations avec «Fête le mur».



«Des copains du quartier m'ont dit un jour que l'on pouvait faire du tennis gratuitement. Au départ, j'étais dans l'association en tant que joueur. J'ai pu passer mon BAFA et maintenant je m'occupe des enfants. J'ai aussi découvert l'arbitrage. L'an dernier, j'étais juge de ligne de l'Open gaz de France. J'aimerais bien un jour arbitrer à Roland Garros.»



**Pour Baptiste 18 ans,** demeurant aux Tuileries, des portes se sont ouvertes par le biais de la

formation : «J'ai pu commencé à jouer à 10 ans, c'était gratuit. Plus tard, j'ai arbitré et ça m'a plu. J'ai eu l'occasion de voir des joueurs internationaux, Nadal, Federer. Ensuite, j'ai passé mon BAFA d'encadrant. Maintenant je voudrais devenir animateur sportif et passer mon BP JES (Brevet Professionnel de la Jeunesse de l'Education Populaire et du Sport)».

## Yannick Noah en direct de New York



**Grigny Information :** Vous souvenez-vous du tournoi national inter site en 2000 qui se déroulait à Grigny ?

**Yannick Noah :** «Ca fait longtemps... et il y a eu 9 autres éditions du tournoi national à chaque fois dans un endroit différent ! Je m'en souviens pourtant, c'était fin février. C'était la

1<sup>e</sup> fois que nous rassemblions des enfants de tous les sites. Il y avait une ambiance formidable et ça m'a fait chaud au cœur de voir tous ces mômes avec la banane. Le tournoi a eu lieu sur des courts couverts, l'organisation était parfaite je crois que tous les agents de la municipalité de Grigny y avaient participé ! Fred

Segura, responsable du site de Grigny, et Thierry Sammut, alors chef du service des sports, n'ont pas ménagé leurs efforts et ont assuré comme des chefs. Nos équipes, enfants comme encadrants ont été reçus comme des princes, l'ambiance était très chaleureuse. Les gagnants des deux catégories étaient issus du site d'Aix, ce qui nous encourage à continuer l'aventure, car Aix étant notre premier site ouvert en 1996, cela prouvait qu'on faisait du bon boulot !

**GI :** Suivez-vous les évolutions des sites « Fête le Mur » ?

**YN :** Je suis, bien sûr, ce qui se passe même si ce n'est pas dans les détails. Avec 25 sites ouverts je perds un peu le fil. Heureusement mon équipe est là pour barrer le navire et faire le suivi au plus près. Et je reste très proche des équipes des 1<sup>er</sup> sites. Grigny est un bel exemple de ce que nous cherchons à faire dans tous les quartiers : fidéliser l'équipe de terrain et intégrer le

projet dans le réseau local associatif afin de pérenniser sur le long terme. Notre responsable de site Frédéric Ségura est présent depuis le début et a suivi avec nous toute l'évolution du projet au cours des années. Il fait partie de notre comité interne d'organisation du tournoi national et s'occupe aussi au niveau régional du projet «Espoir Compétition». C'est un fidèle, un passionné du tennis et des enfants. Il a formé des jeunes qu'il connaît depuis tout petits pour qu'ils intègrent l'équipe pédagogique de terrain.

**GI :** Un message d'espoir et de réussite pour les jeunes qui vivent dans des banlieues qui subissent une mauvaise image ?

**YN :** L'important c'est que les jeunes de ces quartiers prennent conscience qu'ils sont capables de réaliser de belles choses, ils manquent souvent de confiance en eux et en leurs capacités. Avec « Fête le Mur » on montre que si on donne leur chance à ces gamins, si on les épaula, ils réussissent. Aujourd'hui des jeunes de l'association arbitrent sur les plus grands tournois internationaux, d'autres écumant les tournois de tennis comme compétiteurs, progressent à une vitesse folle et se font plaisir, certains encore, se sont orientés

vers l'encadrement ou le métier d'entraîneur de tennis avec succès. Ils sont heureux de faire ce qu'ils font, on n'a pas choisi pour eux, c'est ça le message d'espoir à mon avis. Vous êtes capables d'aller au bout de vos envies, de vos propres choix et il y a des gens pour vous aider.

**GI :** Quand reviendrez-vous à Grigny ?

**YN :** Lors du lancement du 1er site, il y a 14 ans, l'idée était que j'assiste à chaque inauguration, puis que je revienne une fois par an. Je l'ai fait au début mais mon agenda ne me le permet malheureusement plus. Mais je suis toujours présent pour l'ouverture et j'essaie de débarquer en visiteur «surprise» par-ci par-là. Heureusement depuis deux ans, des joueurs ont pris le relais. Camille Pin, Séverine Brémond, Michael Jeremiasz, Michael Llodra, Jeremy Chardy, Guy Forget, Tatiana Golovine et Fabrice Santoro sont tous allés taper la balle avec les enfants de «Fête le Mur». J'espère que d'autres vont s'y mettre, ça vaut le coup, on fait plaisir, on apporte de la joie et de l'espoir, et on en ressort requinqué. Michael Llodra est venu à Grigny, et on prépare la venue de Michael Jeremiasz, notre champion olympique ! Mais je ne laisse pas tout à fait la place, je reviendrai très certainement à Grigny.»

Champion du monde de boxe tai

# Patrice Quarteron, un combattant de muay thai

Patrice Quarteron sur le ring contre Bob Sapp au Palais des sports de Lyon.



Tout juste de retour d'Australie, où il a battu André Meunier ce qui lui a valu la ceinture super « heavyweight », et le voilà déjà sur le ring à Lyon, pour remporter en un coup de genou et un seul, le knock-out de Bob Sapp, célèbre combattant américain d'arts martiaux et de kick-boxing, dès le 1er round. Patrice Quarteron du haut de son 1m98 et de ses 114kg est

champion du monde de boxe muay thai. Cette année il a remporté 3 combats sur 4 qui se déroulaient le 28 novembre contre Bob Sapp, le 11 novembre contre André Meunier à Melbourne, le 26 juin contre Paul Slowinski, international de muay thai à Montego Bay en Jamaïque et le 18 avril contre Vasil Popovici à Villeurbanne. A 31 ans, il a déjà réalisé 40 combats et remporté 33 vic-

toires. Pour ces combattants les rencontres, extrême fighting (combat de l'extrême), donnent un statut et une respectabilité dans le monde de leurs pairs. Entrer dans la « cage » constitue un acte de grand courage, sur le ring il n'y a pas d'échappatoire, nulle part où se cacher, nulle part où s'enfuir. Effrayant et fascinant pour le public des arts martiaux !

## ASSOCIATION

Spectacle

# Les animaux de la ferme Tiligolo jouent la comédie



Pour Noël la ferme de Tiligolo était sur le marché de Colombes, dans le nord des Hauts-de-Seine.

C'EST une ferme pédagogique itinérante qui fait du spectacle. A la ville comme à la campagne, elle plante le décor dans les écoles, les crèches et les maisons de retraites, les galeries marchandes, dans les quartiers, partout en France. On n'avait pas vu de vraies stars du spectacle depuis Saturnin le canard de la chaîne de l'ORTF. Veau, vache, cochon, couvée donnent la

réplique au fermier Tiligolo depuis maintenant 16 ans. A l'origine de cette compagnie bien singulière, Vincent Boiteau, agriculteur dans les deux Sèvres avait l'idée de faire rentrer les animaux à l'école. Dans les années 2000 la troupe tenta sa chance sur Paris. Ils trouvèrent refuge à Grigny où ils ont commencé à faire les colonies en 2007. Depuis, ils ont implanté une mini ferme pédagogique au Parc Saint-

Lazare, car c'était aussi souhait de la Municipalité, pour les enfants de la ville et des quartiers. Maintenant, ils présentent leurs spectacles « à la recherche de Jeannot le lapin », « Mozart le cochon qui chante » et ont aussi un point d'attache sur Marseille. Une quinzaine de personnes travaillent dans la compagnie, comme Pascal Vincent, rentré après un BTS agricole option Service en Espace Rural. « Si nous sommes des intervenants du spectacle il faut surtout savoir s'y prendre avec les petits d'animaux, et gérer les naissances » explique-t-il, « un véritable savoir-faire et des connaissances agricoles sont nécessaires. L'avantage que l'on a, est de pouvoir compter sur les éleveurs dans les Deux Sèvres, une véritable émulation s'est créée autour de ce projet. » Quand les animaux grandissent ils repartent dans le circuit de consommation habituel. En attendant, la chèvre Mme Chaussette, la truie Tirelire, et l'oie Joséphine coulent des jours heureux de vedettes adulées dans les écoles grignois. « Tous les animaux que l'on garde ont des prédispositions à devenir acteurs. Ils sont très dociles. Comme les paysans dans le temps, on les manipule beaucoup depuis tout petit. Cela les habitue. Les enfants peuvent ainsi avoir un véritable contact, apprendre à les regarder et à les toucher, sans peur. Tout passe par les caresses. »

Le Judo club Grigny vous souhaite

# Une bonne et heureuse année 2010



C'ÉTAIT un magnifique gala sportif samedi 19 décembre à Saintry-sur-Seine avec les babies judo 3/6 ans et les mini-

poussins 6/7 ans des clubs de Grigny, Saintry-sur-Seine, Savigny-sur-Orge, Dammarie les Lys et Ponthierry. Plusieurs clubs étaient invités à participer à l'entraînement collectif avec la participation d'Olivier Mesnage, Farid Atriche, Nicolas Guilhem et Frédérica Hildebrand. Au cours de cette après-midi, les jeunes sportifs ont pu voir la rencontre de 4 athlètes de haut niveau, Jean Noël Promeneur, Stéphanie Gobert, Samir Bouheraoua, champions de France et d'Europe et David Larose, champion du monde juniors. Le club de Saintry Sur Seine entonnait quelques chants via sa chorale et le club grignois avait convié le père Noël. Ce fut avec le cœur enjoué que les enfants ont reçu un diplôme et des cadeaux.

## Natation

LES 12 et 13 décembre aux Ulis, 4 filles et 6 garçons ont pris part aux championnats de l'Essonne hiver en bassin de 25 m. Les 7 podiums vont sur le compte de deux athlètes : Vinodh K. Bhaskaran avec un titre, une 2<sup>e</sup> et deux 3<sup>e</sup> places, Frédérique Mehlorn avec trois 2<sup>e</sup> places. Les autres finalistes : Christopher Mary (100m nage libre, 100m papillon), Nacim Belala (50m et 100m dos), Thomas Ducy (100m dos), Amine Salhi (100m papillon), Marie-Pierre Martin (100m papillon). A Paris, lors des premiers championnats de France des jeunes en bassin de 25m, Nicolas Mary, engagé sur 50 et 100m nage libre, 50, 100 et 200m papillon a amélioré ses records personnels ainsi que les records de l'Essonne sur les 50 et 100m papillon, sa nage de prédilection.

En même temps que les championnats de France des jeunes à Paris et les championnats de l'Essonne hiver aux Ulis, se tenait à Viry-Châtillon la 2<sup>e</sup> journée qualificative pour les plus jeunes. En catégorie poussins 1<sup>e</sup> année, Youssef Madouri y a obtenu une 3<sup>e</sup> place au 100m nage libre ; au 50m nage libre Dimitry Martins, benjamin 1<sup>e</sup> année, est arrivé 2<sup>e</sup>, Kayze Camon, benjamin 2<sup>e</sup> année, 3<sup>e</sup>. Ce dernier améliore au passage le record du club en catégorie benjamins. Le relais 4 x 50m 4 nages poussins, composé de Adel Yanis Mahtali, Thierry Vang, Youssef Madouri et Louis Lugol monte sur la 2<sup>e</sup> marche du podium.

Tous les résultats se trouvent sur le site Internet de la section : <http://pagespersorange.fr/usg.natation/index.html>

## Agenda

### CYCLE DE CONFÉRENCES

La mission d'Histoire locale et du Patrimoine de Grigny organise un cycle de conférences mises en place par le centre de formation et de professionnalisation, à partir de 14h30 :

**Judi 25 février** : Histoire des Grands ensembles/comparaison de la Grande Borne avec d'autres Grands ensembles, et les grands ensembles de Grigny (Potager de l'arbalète, Grigny / 2 ), par Marc Duval, architecte-conseil ville de Grigny ;

**Judi 4 mars** : La Grande Borne: un grand ensemble pas comme les autres, pourquoi ? par Marc Duval ;

**Judi 18 mars** : Les rénovations urbaines sur ce grand ensemble. La Grande Borne, un patrimoine, pourquoi ? Les enjeux d'une restauration, par Eva Lukaszewicz, plasticienne, ayant réalisé quelques mosaïques sur la Grande Borne ;

**Judi 25 mars** : visite du grand ensemble: ville basse et ville haute.

### LECTURE PUBLIQUE POUR ADULTES ET ENFANTS

**Mercredi 3 février à 10h30** : Heure du conte par la conteuse Nelly Rameau ;

**Mercredi 10 février à 10h30** : « La Russie » dans le cadre de « 2010, l'année de la Russie en France ». Mercredi 17 mars à 10h30 : « Voyage en poésie » dans le cadre du Printemps des poètes.

### CINÉ-CONCERT

« On a frappé sur la Lune » par le groupe Moribayassa vendredi 12 février à 20h30 au Centre Culturel Sidney-Bechet (entrée libre).

Scène découverte des Studios du Conservatoire

Musiques du Monde avec Mehmet et Munewere, Wofamoto Africa, Terlab, ZK 2000 et l'association Culture Bourbon vendredi 20 février à 20h30 au CCSB, 10 place Henri-Barbusse : 01 69 43 20 09 (entrée libre).

### NUIT DE L'ORIENTATION

La Faculté des Métiers d'Evry participe à « La Nuit de l'Orientation » samedi 6 février. A cette occasion le Centre de Formation d'Apprenti ouvrira ses portes de 17h à 21h. La Faculté des Métiers 3 chemin de la Grange Feu Louis à Evry 01 60 79 74 00.

### VMEH

L'association VMEH recherche des bénévoles pour renforcer une équipe d'animation dans une maison de retraite. Pour tous renseignements s'adresser à M.Gérard Deforges, Centre Essonne, 8 square des Petits Bois à Bondoufle : 01 69 86 46 34.