

# «Notre ville, c'est notre affaire !»

Maire, élus, techniciens municipaux et habitants ont fait le point sur les évolutions urbaines de Grigny. p3



N° 299 - du 29 septembre au 17 octobre 2008

• Site internet <http://www.grigny91.fr> • adresse électronique : [contact@grigny91.fr](mailto:contact@grigny91.fr)

**GRIGNY  
MON VILLAGE  
EN VILLE**  
6<sup>e</sup> édition

**Samedi 5 Octobre 2008**  
**La Ferme Neuve (centre ville)**



- ▶ **Marché gourmand**
- ▶ **Animaux, jeux traditionnels, spectacles de rue**
- ▶ **Conservatoire national des plantes aromatiques**
- ▶ **Exposition**  
*"Si la Ferme Neuve m'était contée"*

## Défendons l'hôpital de Juvisy



**L**e 10 septembre, un grand rassemblement de citoyens et d'élus s'est tenu à l'hôpital. Claude Vazquez, maire de Grigny, a dénoncé la politique de réduction des services publics de proximité.

A ses côtés notamment, les maires de Juvisy, Athis-Mons, Viry-Chatillon, Fleury-Mérogis, Brétigny ou Paray-Vieille-Poste et de nombreux parlementaires et élus dont Elisabeth Eté, adjointe chargée de la santé.

Plus de 9 000 signatures ont été recueillies à ce jour. L'exigence d'une rencontre avec la ministre Roselyne Bachelot est réaffirmée, la date du 4 octobre est avancée pour lancer en Essonne un rallye de la santé.

### **RER D**

Etat, Conseil général et Conseil régional financent la rénovation complète du réseau.

[page 2](#)

### **Entreprises "écologiques"**

Rubrik C, Chomette et Favor, Trébisol sont installées à Grigny.

[page 2](#)

### **Forum de rentrée 2008**

Richesse associative et pétanque pour tous.

[page 4](#)

### **La Grande Borne**

Les œuvres d'arts du quartier remises à neuf.

[page 4](#)

### **Centre Communal Nelson-Mandela**

La démolition-reconstruction va bientôt commencer.

[page 4](#)

### **Maison des enfants et de la Nature**

L'éducation à l'environnement s'y pratique au quotidien

[page 5](#)

### **Aide aux jeunes talents**

La ville prête du matériel vidéo à un jeune réalisateur grignois.

[page 6](#)

### **USG**

Première partie du bilan de la saison sportive 2004-2008 du club grignois.

[page 7](#)

### **Patinoire des lacs**

La structure sportive et de loisirs intercommunale accueille les Grignois toute l'année.

[page 7](#)

### **Conservatoire municipal**

Hommage au regretté Alain Beney le 21 octobre.

[page 8](#)

▶ PRATIQUE...

**MAIRIE DE GRIGNY**

19, route de Corbeil, tél. 01 69 02 53 53

**COMMISSARIAT**

Rue Saint-Exupéry, 01 69 02 42 22

**PHARMACIES DE GARDE**

Le soir à partir de 20 h, le week-end et les jours fériés, appelez le commissariat.

**MÉDECINS DE GARDE**

Composez le 08 26 88 91 91, et

le 15 pour les urgences (SAMU 91).

**RAPPEL**

Fermeture de certains services municipaux mardi et vendredi matin.

Certains services de la Mairie (enfance-éducation, CCAS...) sont fermés au public tous les mardis matin pour permettre à leurs agents de traiter au mieux les nombreuses demandes qu'ils enregistrent chaque jour. Le service scolaire, plus particulièrement sollicité, est également fermé les vendredis matin.

**DROITS DES FEMMES VICTIMES DE VIOLENCES CONJUGALES**

Permanences juridiques gratuites et confidentielles le 4<sup>e</sup> mardi de chaque mois, de 9h à 12h, commissariat de police de Juvisy.

**Permanences du CIDFF** mardi, jeudi, vendredi de 9h à 12h (sur rendez-vous), La Ferme Neuve, Grigny.

Pour tout renseignement : 01 60 79 42 26

**CONSULTATION**

**MÉDICO-PSYCHOLOGIQUE**

Cette consultation gratuite s'adresse aux personnes qui ont du mal à vivre le quotidien. Une équipe composée de médecins, psychologue, infirmiers, assistantes sociales et secrétaire médicale vous reçoit en toute confidentialité du lundi au jeudi de 9h30 à 17h et le vendredi de 9h30 à 16h30. Centre Lucien Bonnafé, 1, place du Quinconce, Grigny, 01 69 45 06 00.

**CAISSE D'ALLOCATIONS**

**FAMILIALES**

Permanence de la CAF par technicien qualifié : le lundi (au lieu du jeudi après-midi) de 9 à 12 h à la Ferme Neuve, chemin du Plessis.

**PÔLE D'ACCÈS AUX DROITS**

Ferme neuve, chemin du Plessis, renseignements au 01 69 02 45 70. Horaires d'accueil du lundi au vendredi de 8h30 à 12h et de 13h30 à 17h.

- Permanences gratuites de services et d'associations pour accueillir, informer, orienter et accompagner les personnes en quête de conseils dans la défense de leurs droits, en toute confidentialité.

Sur rendez-vous uniquement.

- Médiavip91 : (Association départementale d'aide aux victimes d'infractions pénales). Permanences les mardis de 14h à 17h sur rendez-vous

**INITIATIVE-EMPLOI**

Accueil et informations, pour les demandeurs d'emploi de Grigny. Du lundi au vendredi, sauf le jeudi après-midi.

Pour les jeunes de 16 à 25 ans : Mission locale, 6 ter, avenue des Tuileries. Tél. 01 69 06 80 26. Horaires d'accueil de 8h45 à 12h15 et de 13h30 à 17h15.

Pour les adultes à partir de 26 ans : Centre de ressources, 6 bis, avenue des Tuileries. Tél. 01 69 02 11 15. Horaires d'accueil de 8h45 à 12h et de 13h45 à 17h.

**DÉCHETS**

- Ramassage des encombrants : Patios, Grande Borne et Grigny II le 1<sup>er</sup> et 3<sup>e</sup> jeudi du mois, Village le 1<sup>er</sup> samedi.

- Déchets spéciaux : Pots de peinture, huile de vidange, produits chimiques, batteries, piles, etc. sont à déposer aux ateliers municipaux le mercredi et le samedi de 9h à 12h. Renseignements : 01 69 05 14 41 (ateliers municipaux) et 01 69 02 53 53 (Services techniques)

**PMI**

- Grande-Borne (protection maternelle infantile, planning familial), 11 place aux Herbes, 01 69 45 03 73

- Grigny II (protection maternelle infantile), avenue des Sablons, 01 69 06 43 06

Permanences du lundi au vendredi de 8h30 à 12h et de 13h30 à 17h

**PERMANENCES DE LA CAF**

Les permanences du technicien qualifié de la CAF n'ont plus lieu le lundi matin à la Ferme Neuve mais le jeudi après-midi de 13h50 à 16h à la maison de quartier Pablo Picasso. Tél. 06.10.42.55.83.

Ligne de RER D

Le train des améliorations est en marche

L'Etat, le Conseil régional d'Ile-de-France, le Conseil général de l'Essonne, le STIF et la SNCF se sont engagés à financer, via plusieurs plans, la rénovation complète du réseau RER D à hauteur de 500 millions d'euros.



EN 2006, lors de l'inauguration du nouveau bâtiment voyageurs de la gare de Grigny-Centre en présence du président du Conseil régional d'Ile-de-France Jean-Paul Huchon, le maire de Grigny Conseiller général Claude Vazquez avait alors interpellé les responsables des diverses institutions impliquées dans l'organisation des transports présents sur l'état du réseau en général et celui des quais de la gare de Grigny en particulier, s'appuyant sur la réalité vécue par les 470 000 usagers quotidiens de la ligne D du RER, usés par les annulations de trains à répétition et les nombreux retards aux heures de pointe.

**Plan d'urgence SNCF engagé en mai 2008**

De son côté la Sncf, exploitant du réseau sur la quasi-totalité de la ligne, pressée par les usagers et les élus locaux, s'est engagée à investir 100 millions d'euros dans le plan d'urgence « D maintenant » qui prévoit une amélioration des infrastructures, une fiabilisation et une remise à niveau des rames les plus anciennes et la création de 90 emplois pour la maintenance et la gestion des situations perturbées. La mise en œuvre de ce plan, qui doit permettre de réduire d'un tiers, et si possible de moitié, le nombre de trains en retard d'ici 2009, a démarré en mai 2008.

**Un Schéma directeur de la ligne D**

Depuis 2006, le STIF a engagé un vaste programme de rénovation, de fiabilisation et de sécurisation globale de la ligne : le «schéma directeur de la ligne D». Ainsi, par exemple, des travaux de remplacement du mécanisme d'aiguillage à Corbeil-Essonnes, financé par le Conseil général et RFF, ont été effectués durant l'été 2008.

**Des réaménagements à Grigny**

A Grigny, celui-ci inclut le réaménagement des quais de la gare SNCF afin notamment d'empêcher les traversées sauvages des voies. La ville, quant à elle, veut favoriser les interconnexions, profitant de l'avenant à la convention ANRU sur le secteur de Grigny 2 pour deman-



Le réaménagement de la gare de Grigny [réfection des quais et livraison d'un nouveau bâtiment voyageurs] a pris fin en 2003.

der le financement d'une étude portant sur l'abaissement de la route de Corbeil à son niveau initial en vue de créer, au niveau de la dalle qui accueille actuellement le centre commercial Casino, un pôle multimodal qui assurerait à terme la jonction entre la gare RER, la ligne 402 restructurée (passage en mode de transport en site propre comme le tramway, ndr) et le réseau des bus.

Une « Association départementale des Villes de la ligne D » s'est créée,

à laquelle le Conseil municipal de ce mardi 30 septembre doit décider d'adhérer. L'association se veut être un véritable comité de suivi de la ligne RER D, pour être partie prenante des décisions, défendre son bon fonctionnement, en auditionner les acteurs, analyser la pertinence des propositions. Et surtout peser sur les choix concernant les améliorations et les évolutions indispensables au service public de transports des Essonnais et des Grignois.

Des entreprises engagées en faveur de l'environnement

Les énergies renouvelables, le développement durable, le respect et la protection de l'environnement, sont aujourd'hui un choix de plus en plus fait par des entreprises installées à Grigny. En voici trois exemples.

**Société Trébisol, étanchéité et entretien des toitures terrasse**

Sur vos toits, de l'énergie à revendre

LES ÉNERGIES renouvelables ont le vent en poupe face à l'instabilité des prix du pétrole et du gaz, de leur vie limitée et de leur impact négatif sur la planète. Jean-Claude Crozon, gérant de la société Trébisol créée en octobre 1994 et installée à Grigny depuis avril 1999, a décidé d'inscrire sa société dans une démarche de développement durable en optant pour l'utilisation d'énergies alternatives.

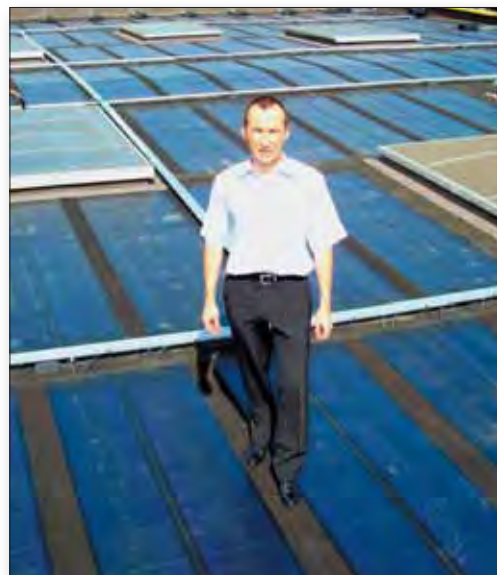
Il vient ainsi de poser sur les 650m<sup>2</sup> de la terrasse de l'entreprise des bandes souples dotées de 274 capteurs solaires photovoltaïques intégrés à l'étanchéité. Un procédé de

Soprasolar et Soprema, spécialiste mondial de l'étanchéité. L'installation produit une puissance annuelle d'environ 17 000 Kwh vendus chaque année à EDF (9700 euros) sur la base d'un contrat de 20 ans.

«Si quelques milliers d'entreprises se dotent d'installations comme la mienne, affirme Jean-Claude Crozon, nous pourrions faire l'économie d'une centrale nucléaire !» Aujourd'hui, Trébisol emploie 8 personnes, dont l'assistante Sylvie, une jeune grignoise qui bénéficie d'un CDI. Ses principaux clients : les collèges et les équipements publics du Conseil général ; La Poste...

Le gérant de Trébisol rappelle que «l'installation photovoltaïque par un particulier dans son habitation principale peut lui faire bénéficier d'un crédit d'impôt». Mieux, le choix d'un tel procédé vous transforme en producteur d'énergie renouvelable. Une belle réponse à la crise de l'énergie.

Sté Trébisol- SCI Armor  
12, rue Diderot –  
Zac des Radars  
91350 Grigny  
Tél. 01 69 43 92 92



Jean-Claude CROZON, gérant de Trébisol, sur son toit "solaire".

Rubrik C

Une imprimerie verte



Hervé GRALAND, gérant de Rubrik C

L'entreprise Rubrik C a été nommée au «Prix environnement» décerné par le Conseil général et la Chambre du commerce et de l'industrie. Le thème de sa candidature, dans la catégorie Bruit et Déchets : «Réduction des nuisances sonores générées par les machines».

SPECIALISÉE dans l'imprimerie numérique, la création, l'offset et le conseil, Rubrik C, grignoise depuis 1999, avait déjà obtenu le label « IMPRIM'VERT », accordé aux entreprises adhérentes à la charte de respect de l'environnement, recyclant tous les déchets nocifs et utilisant des produits le plus écologique possible. Hervé Graland, gérant de l'entre-

prise nous expose sa démarche : « Pour nos impressions offset, nous utilisons des encres primaires "végétales". Nos nouvelles machines ont aussi été choisies pour leur réduction de la consommation d'énergie et des nuisances sonores grâce à la mise en place d'un mur isolant. L'utilisation de presses numériques permet de réduire jusqu'à 70% la consommation de papier utilisé pour le calage des machines.» Par ailleurs, l'entreprise parraine «Action Carbonne», une association qui agit pour promouvoir des mesures de réduction des émissions de carbone.

Rubrik C - 8, rue Condorcet  
Zac des Radars - 91350 Grigny

Chomette & Favor

Des produits éco-labellisés

Chomette Favor a été également retenue par le Conseil général en juin dernier pour concourir au « Prix environnement des entreprises de l'Essonne ». Ce grand distributeur de fournitures et matériels spécifique à la restauration et l'hôtellerie, installé à Grigny, y a participé dans les catégories «énergie» et «eau, énergie déchets», basés sur le concept «Hôtel et restaurant durable».

Chomette & Favor - 1, Rue René Clair – Zac des Radars - 91350 Grigny - Tél. 01 69 02 55 00

# «Notre ville, c'est notre affaire !»

## Habitants et élus font le point sur les évolutions de Grigny

*La visite annuelle de la ville le 20 septembre, commentée par le Maire, les élus et les techniciens municipaux, a permis aux habitants présents de mesurer l'ampleur des avancées urbaines récentes, la réalité des chantiers en cours et la qualité des projets programmés. Près de 150 Grignois ont pu constater sur le terrain que les projets présentés l'an dernier étaient cette année réalisés.*



**A**L'ISSUE de la visite, les participants se sont déclarés frappés par les changements remarquables du visage de Grigny. Tout au long de la visite, ils ont pu ainsi découvrir une série de réalisations et les projets programmés ou en cours : le nouvel espace jeune au centre ville, la rénovation et l'extension de la Maison de quartier Pablo-Picasso, la voie de désenclavement des Sablons, les nouveaux logements locatifs, privés ou en location vente du centre-ville, les nouveaux groupes scolaires de la Grande Borne, les projets de réaménagement du Damier, de reconstruction du gymnase du Méridien et du futur Centre de la vie sociale, du pôle commercial de centre ville, tout comme la rénovation du square René Péketty (ex. maison de la Dame), le parc St.-Lazare, les berges des lacs...

Toutes ces opérations de rénovation urbaine, qui font la fierté de Grigny, ont été dès leur ébauche mises en débat dans les espaces de concertation de proximité mis en place : assemblée des acteurs locaux, « Temps fort » annuel, conseils de voisinages ou rencontres de quartier.

### «Respect par l'Etat de ses engagements !»

L'autre satisfaction relevée avec force par le Maire dans son intervention concernait le financement à 100% du grand projet de ville par l'Anru. «Ce financement, dit-il, est pour nous une grande avancée pour notre ville et ses habitants».

«En même temps, poursuivait le Maire, tous ces équipements ne bénéficient pas de moyens de fonctionnement nécessaires aux besoins de l'enfance, des écoles, des services publics... Il faut savoir qu'un enfant scolarisé coûte environ 1400 euros et nous enregistrons, de plus, 750 naissances par an ! Ce que nous faisons aujourd'hui pèse donc très lourd sur le budget communal. La faiblesse de nos recettes ne nous permet pas de répondre aux immenses attentes de nos concitoyens, d'où notre bataille pour amener l'Etat à respecter ses engagements à l'égard de notre ville.»

La visite a pris fin à la maison de quartier des Tuileries ; des échanges avec les élus et les techniciens se sont poursuivis autour du verre de l'amitié.



Visite du chantier de l'extension du collège Pablo Neruda.



Le nouveau centre-ville ; ici, le programme de logements en accession à la propriété.



Le nouvel espace jeunes en centre-ville.



Devant le chantier de la voie de désenclavement des Sablons, aujourd'hui en cours de réalisation.



La maison de quartier Pablo Picasso agrandie et rénovée.



Le gymnase du centre-ville indispensable aux clubs et aux établissements scolaires.



Le chantier du groupe scolaire Dédalos à la Grande Borne.



Les berges des lacs réaménagés, un "plus" pour notre cadre de vie.

## Forum de rentrée 2008

### La richesse associative grignoise au rendez-vous

Près de 70 associations, représentant autant d'activités sportives, culturelles, artistiques, et une dizaine de services municipaux ont assuré le succès de cette manifestation annuelle de rentrée.



**M**AISONS de quartiers, service des Sports, centre culturel Sidney-Bechet, conservatoire, associations grignaises les plus diverses, clubs sportifs, institutions (CALE et CAF) et même l'entreprise Coca-Cola : tout ce que Grigny compte de structures d'animation était donc bien réuni à la salle des sports Jean-Louis Henry samedi 6 septembre pour assurer aux nombreux visiteurs une offre d'activité qui ne leur laissait que l'embaras du choix. Et les habitants ne s'y sont pas trompés qui sont venus en nom-

bre, de 10h30 à 18h30, pour s'inscrire à la boxe, à la natation, à la danse, au tennis, au judo, ou encore à la pétanque.

#### PÉTANQUE JUSQU'À LA NUIT

La pétanque justement offrait au public une démonstration de style et de convivialité sur l'esplanade des Droits de l'Homme à l'occasion d'un tournoi organisé par la ville en partenariat avec l'association «La Pétanque Grignoise». Ce tournoi amateur ouvert à tous et gratuit a

attiré une cinquantaine de boulistes amateurs ou confirmés, individuels ou membres de clubs de quartier, qui se sont affrontés en doublettes jusqu'à... 21h. De l'avis de tous les participants, ce concours a été un vrai moment de convivialité et d'échanges. L'histoire ne le dit pas, mais gageons que «La Pétanque Grignoise» a su tirer profit de cette rencontre pour engranger des inscriptions supplémentaires. Félicitation aux vainqueurs des deux concours : Denis Blin, Bachir Habi, Khuie Saykao et Alberto Mariani.

### Restauration des œuvres d'Art de la Grande Borne Le patrimoine artistique du quartier remis à neuf

Le programme de restauration des œuvres d'Art qui jalonnent la cité de la Grande Borne, se poursuit dans le cadre des projets de rénovation urbaine sur le quartier. Trois interventions financées par l'Anru et le Feder (Europe), illustrent cette volonté municipale de «préservation et rénovation» du patrimoine artistique de la ville.

#### LES « POTS À TABAC » EN MOSAÏQUE DE LA PLACE AUX HERBES RESTAURÉS

Le gros du travail de restauration des 10 colonnes en mosaïque de la place aux Herbes, appelées «pots à tabac», commencé en mars dernier a pris fin en septembre. Le renouveau de cette œuvre du plasticien Fabio Rieti était confiée à 12 demandeurs d'emploi, inscrits dans le dispositif du PLIE (plan local d'insertion par l'emploi), orientés par les services emploi de Grigny et Viry et encadrés par Catherine Manfredi, mosaïste professionnelle et le regretté Paul Brams, animateur de la Maison municipale de la mosaïque de Grigny. Il reste à finir ce chantier d'insertion par la plantation de nouveaux végétaux et fleurs au sommet des

colonnes : un travail programmé pour ce mois d'octobre. «En attendant le bon moment pour les plantations, précise Richard Torrès, chef de projet rénovation urbaine

pour la Grande Borne, ce même groupe de demandeurs d'emploi s'est attelé à la façade de la Farandole et à la peinture des bancs publics du secteur.»



#### L'OBÉLISQUE DE LA PLACE DU QUINCONCE RETROUVE SON GRANIT NOIR

Taillée dans du granit noir, l'obélisque de la place du Quinconce est la seule œuvre façonnée à partir de ce type de matériaux. La colonne pyramidale surmontée d'une

aiguille, est l'un des symboles du quartier édifié avec l'inauguration du grand ensemble immobilier. Posée sur un socle en béton, elle est encadrée par une série de plots métalliques ; bientôt à proximité, des bancs publics en granit seront installés en harmonie avec le monument.

#### LIFTING RÉUSSI POUR LES STATUES DU BÉLIER ET DU CERF

Le bélier en béton recouvert de galets, qui gardait les portes de l'école du même nom, et l'élan, qui trônait sur l'espace vert de l'école du Cerf, ont été transférés aux ateliers des entreprises Damaco (Bagneux) pour une restauration appropriée. Le travail a été confié à l'artiste-peintre Jean-Louis Dupart. Le bélier,

nettoyé, a ainsi retrouvé sa corne, son œil et tous ses galets manquants importés du Portugal, pour leur qualité, par l'entreprise. La statue de l'élan est quant à elle, en cours de rénovation. Les deux œuvres retrouveront leur place dès l'ouverture des futures écoles Dédale actuellement en construction.



### Réunion publique sur les travaux du centre communal Nelson Mandela

### La démolition-reconstruction va bientôt commencer

Vendredi 19 septembre à 19h, le Maire de Grigny et le premier adjoint, assistés de maîtres d'œuvre, de techniciens municipaux, de représentants de l'Opievoy, du GIP et de la CALE, présentaient au public le projet de réaménagement du centre communal Nelson Mandela dont les travaux démarrent prochainement pour s'achever en 2009. En attendant le centre ferme ses portes le 28 septembre et se délocalise temporairement Place aux Herbes à partir du 13 octobre.

**A**PRÈS la construction du nouveau gymnase de centre-ville et celle de l'espace jeunes Barbusse, c'est maintenant au tour du centre communal Nelson Mandela, dont le bâtiment actuel sera démolé avant reconstruction totale avec une surface doublée. Partie intégrante de la vie sociale du quartier depuis toujours, l'équipement va être intégralement reconstruit selon des normes HQE (Haute Qualité Environnementale), permettant notamment une réduction des consommations d'énergie, et sa superficie va doubler pour

accueillir un public toujours plus nombreux et diversifié (jeunes, retraités...). Cette démolition-reconstruction doit aussi être l'occasion d'une réelle ouverture de l'équipement sur son environnement grâce notamment à son repositionnement sur la future liaison douce. S'inscrivant dans le projet global de renouvellement urbain, ce chantier va également, grâce à la clause d'insertion signée dans le cadre de la convention ANRU, employer des jeunes du quartier aux travaux de peinture intérieure.



### Visite de la nouvelle école élémentaire Aimé-Césaire

### Deux semaines après l'ouverture, un constat satisfaisant

**D**EUX semaines, presque jour pour jour, après la rentrée scolaire, le maire de Grigny avait convié, vendredi 19 septembre, les parents de la nouvelle école élémentaire Aimé-Césaire à une visite de l'établissement. L'occasion d'évoquer, en présence de Jean-Gilles Le Poulain,

adjoint au maire chargé de l'Éducation et Anne Berteloot, directrice de l'école, l'état d'avancement des travaux de finition (essentiellement au niveau des peintures), ainsi que le planning des travaux de l'école maternelle qu'abritera, d'ici février 2009, le groupe scolaire du Labyrinthe.



### Rentrée des collègues

#### NOUVEAU PRINCIPAL, LOCAUX QUI SE RÉNOVENT

En cette rentrée scolaire, les effectifs au niveau des trois collèges de la ville sont restés à peu près stables sauf une petite diminution à Sonia-Delaunay qui a conduit à réduire le nombre de classes (une troisième et une quatrième en moins). A noter également cette année, l'arrivée dans cet établissement de M. Daniel Becchio comme nouveau principal en remplacement de Mme Ghislaine Bazire mutée à Trappes. A Pablo-Neruda cette fois, une première tranche des travaux d'agrandissement et de rénovation, qui s'achèveront en 2010, a été livrée à la rentrée. Les élèves disposent ainsi d'un nouveau préau et de nouveaux sanitaires pour les garçons. Une autre tranche sera livrée au retour des vacances de février qui comprendra une cantine, une cuisine, une nouvelle administration et de nouveaux locaux pour les parents d'élèves.

## Maison des Enfants et de la Nature

# L'éducation au développement durable se poursuit

En cette période de rentrée scolaire, les animateurs de la MEN reprennent leur démarche éco-citoyenne d'éducation au développement durable. Petit tour d'horizon des formations, partenariats, activités pédagogiques, actions de sensibilisation à l'environnement... organisés par la MEN.

### DES FORMATIONS À LA PELLE

Mercredi 3 septembre, 8 RMIstes des «Jardin d'Insertion» ont participé à la MEN à une formation au fleurissement menée en partenariat avec l'association «Études et chantiers».

### UN PARTENARIAT EN DISCUSSION

A la faveur d'une convention de partenariat signée dimanche 7 septembre 2008 à la MEN en présence notamment du maire Claude Vazquez, de M. Dominique Haüy, président de l'association et de M. Christian Ducrocq, trésorier-adjoint et initiateur du rapprochement, l'EDA (Européenne Discus Amateur), club d'aquariophiles regroupant des éleveurs de Discus (poisson mythique de l'Amazonie aussi connu sous le nom de



Un challenge carnassier réussi.

«Symphysodon») va venir renforcer la synergie des acteurs locaux (APLE, LPO) qui participent, aux

côtés de la MEN, à la promotion du pôle «Eau, pêche, nature» de la structure.

### Animation poney

## Haras itinérant au parc Saint-Lazare

Samedi 30 août 2008, alors que le mercure atteignait miraculeusement des normales de saison, la Maison des Enfants et de la Nature, en partenariat avec le service enfance jeunesse et l'UCPA, accueillait au parc Saint-Lazare 50 jeunes grignois âgés de 2 à 10 ans ainsi que des familles pour une animation poney.

En tout, ce sont 6 poneys qui, de 10h à 17h, ont donc promené les enfants autour des lacs et se sont prêtés, de bonne grâce, à de multiples séances de brossage, sous l'œil attentif de Mel Hama, animateur de la société Anima Poney, prestataire de l'Ucpa.



La journée a été ponctuée d'un repas convivial, préparé par Anne Brochot, directrice de la MEN, auquel ont assisté Raymonde Rogow et Yveline Lebriand, adjointes au maire respectivement chargées de la vie de quartier et de l'enfance. Pierre Lecomte, animateur du service jeunesse partenaire de la journée, s'est dit «*toujours aussi étonné de l'effet «hypnotisant» que produisent ces animaux sur les enfants de tous âges*».



Un club d'aquariophiles à Grigny.

### ECHANGES INTERGÉNÉRATIONNELS

A l'occasion d'un repas des aînés qui avait lieu à la MEN mercredi 10 septembre, des enfants du centre de loisirs ont offert aux nombreux convives une démonstration des savoirs qu'ils avaient acquis quelques semaines auparavant lors de leur séjour à la ferme proposés par la ferme Tiligolo : hypnotisation de poules, traite de chèvres...

### LA MEN SUR LA «ROUTE DES ÉPICES»

Le Conservatoire National des Plantes (CNP) de Milly-la-Forêt ouvre ses portes aux enfants du centre de loisirs de la MEN les 17, 24 septembre et 1er octobre pour trois matinées-découvertes des «plantes à épices».

### SAVOIR DÉCHIFFRER POUR APPRENDRE À BIEN MANGER

A l'heure où l'Europe subit les pres-



Repas avec les aînés

sions des lobbies phytosanitaires en abaissant les seuils européens de résidus chimiques dans les aliments, la MEN et l'association SoliCités, dans le cadre des ateliers du développement durable initiés par cette dernière, organiseront une conférence gratuite jeudi 2 octobre de 20h à 22h au Clotay sur le thème : «*Savons-nous vraiment ce que nous mangeons ?*». L'occasion d'apprendre à décrypter les éti-

quettes des produits que nous consomons quotidiennement.

### LE CHALLENGE CARNASSIER DE L'ESSONNE 2008 FAIT ÉTAPE À GRIGNY

Les lacs de Grigny-Viry ont accueilli, dimanche 21 septembre, la troisième manche des opens AFCPL Street Fishing 2008. Ce concours départemental de pêche de poissons carnassiers (brochets, sandres, black-bass, perches, chevesnes) était organisé par la

Fédération de Pêche de l'Essonne en partenariat avec la MEN.

A l'issue de cette dernière manche, un classement a été établi dans plusieurs catégories : classement général, moins de 16 ans et plus gros poisson.

Que les amateurs de pêche inquiets de voir les lacs vidés par ces «stakhanovistes» du moulinet se rassurent, la compétition se pratiquant en no-kill, tous les poissons pêchés ont été remis à l'eau.

## Les vendanges de la famille Brivady En plein Village de Grigny, la douceur d'un bon cru

Des vendanges à Grigny, au coeur même du Village, c'est ce qui se passe chaque année chez Georges Brivady, son épouse Régine et leur fils Dominique. Le 19 septembre, le Maire et des habitants étaient là pour fêter l'événement avec cette ancienne famille grignoise, et goûter leur raisin de table, leur jus et leurs liqueurs nées des fruits de leur jardin.



L'ANNÉE dernière, les aléas de la météo avec grêle, gel et pluie en avril, ont été un coup dur pour la récolte. 2008 aura été beaucoup plus clémente et le pressoir est déjà très sollicité. Les Brivady vendangeront en effet, plus de 200kg de raisin, qui donneront, après vinification, près de 130 bouteilles de vin. Un cru appartenant désormais au «terroir grignois». Au cours des années, nos vendangeurs grignois ont su fuir les

engrais chimiques et autres sulfates. La bouillie bordelaise est le seul produit utilisé. Une démarche très «bio» appréciée par Claude Vazquez qui voit là «*l'harmonie entre une ville qui s'urbanise et le développement de ses espaces naturels...*». Les Brivady vous donnent rendez-vous le 5 octobre à «Mon village en Ville» pour une démonstration de pressage de raisin et une dégustation gratuite.

### Journée du patrimoine du 20 septembre

## La richesse naturelle de Grigny à l'honneur



Des espaces naturels exceptionnels en zone urbaine.



LA DÉCOUVERTE ou la redécouverte du patrimoine grignois, initiée annuellement par le service municipal d'histoire locale et du patrimoine, s'est articulée autour de la richesse naturelle de la ville, avec ses lacs dépollués et restructurés constituant un site exceptionnel en zone

urbaine, ses coteaux, ses espaces verts, sa faune et sa flore... Le circuit de la visite du 20 septembre était ponctué à chaque halte par des balades musicales (jazz) liées à l'environnement, interprétées au saxophone par Alain Gelfman, ancien cadre municipal.

De la Ferme Neuve au bois de l'Arbalète, en passant par l'église St. Antoine-St. Sulpice, le lavoir, le Parc Saint Lazare et les lacs, la promenade suivie par des Grignois férus d'histoire et amoureux de la nature s'est déroulée dans une ambiance conviviale autant que studieuse.

### « Villes et villages fleuris »

#### RECONNAISSANCE DÉPARTEMENTALE DES EFFORTS D'EMBELLEMENT DE GRIGNY

Suite à la visite à Grigny le 16 juin dernier d'une délégation de techniciens du Conseil général de l'Essonne, venue y constater le développement des espaces verts, et après délibération du jury, notre ville a été classée première au concours départemental des « Villes et villages fleuris » dans la catégorie des communes de 15 001 à 30 000 habitants. Ce prix constitue une reconnaissance des efforts conjugués de la ville et de la Communauté d'agglomération « Les Lacs de l'Essonne » pour embellir la ville et mettre en valeur son patrimoine naturel. La ville ainsi primée au niveau départemental se retrouvera de facto en lice pour participer à l'épreuve régionale du concours 2009 à l'issue de laquelle seront décernées les fameuses « fleurs » tant convoitées.

Convention entre la ville et la JProd

# Grigny soutient le projet audiovisuel d'un jeune citoyen

**Jeudi 7 août 2008, Djelloul Atig, maire adjoint de Grigny, et Joël Meunier, jeune grignois président de l'association JProd signaient une convention de partenariat logistique pour lui permettre de réaliser son émission « Zoom Jeunesse Productive » diffusée sur la TNT et qui présente tous les samedis matin un jeune talent issu des quartiers.**

CETTE fois, ça y était. En mars 2008, Joël Meunier avait tout pour accéder au Graal de l'accomplissement personnel. Porté via l'association JProd dont il est le président (association qui décline également un label éponyme, lequel produit de jeunes artistes de la scène hip-hop, RnB, rap, reggae...), son pilote d'émission TV intitulée « Zoom Jeunesse Productive », et présentant des talents des cités sous forme de portrait, venait d'être accepté par la chaîne régionale BDMTV (« Banlieues Diversités Médias Télévision »), une chaîne associative qui diffuse depuis mars dernier quotidiennement sur le canal 21 de la TNT de 8h à 12h (la chaîne partageant son canal avec « Demain IDF », « Cinaps TV » et « Télé Bocal »).

Celle-ci lui signait alors un contrat pour une commande ferme de 50 portraits qu'elle s'engageait à diffuser, dès septembre 2008 (date du lancement des programmes complets de la chaîne), tous les samedis de 9h30 à 9h45.

Depuis, Lhommej, pseudonyme cathodique de Joël, avait même

déjà enregistré ou programmé de nombreux sujets sur des sportifs (Yann Goavec, Patrice Quarteron), des danseurs (Yeng, B-boy) et des musiciens (Supa John, la Comera, Yossi, Baron noble J, Mickaël Tee, MZE, Tricia Evy) et il avait même réussi à se constituer une réserve de speakerines pour l'aider à lancer les sujets (dont Laetitia, grignoise de 11 ans).

## Le dilemme de Joël

Pour ce jeune Grignois de la Grande-Borne, ancien technicien en réseau informatique chez Sténia (numéro 1 de l'infogérance en France, ndlr), et animateur pour un temps à la « Maison des Potes » de Grigny, ce devait être la consécration après des années de « galère » pour monter et faire subventionner son association, la faire connaître et reconnaître, acquérir un matériel onéreux...

Seul problème : comment tenir le rythme d'une émission par semaine imposé par la chaîne dès le 13 septembre sans autre caméra que celle qu'acceptait jusque là de partager avec lui l'association Grignewood.

## Un pitch qui a séduit la ville

C'est alors qu'intervient l'aide de la ville de Grigny visant à accompagner toute initiative allant dans le sens d'une reconnaissance des jeunes talents des quartiers : une aide sous forme d'une convention de partenariat, signée le 7 août 2008 entre la ville (représentée par Djelloul Atig, adjoint au maire chargé de la Jeunesse) et JProd. La ville s'engage ainsi, à prêter pour 6 mois (renouvelable une fois) une caméra semi-professionnelle à l'association.

**A noter : pour ceux qui n'auraient pas accès à la TNT, toutes les vidéos des interviews sont disponibles sur Daylimotion en tapant « lhommej ».**

**PERMANENCE DE DJELLOUL ATIG,**  
maire-adjoint à la jeunesse.  
Sur rendez-vous en mairie tous les mercredis de 14 h à 16 h  
**01 69 02 46 76**



Djelloul ATIG (à gauche) et Joël MEUNIER.

Elections des représentants des parents d'élèves des écoles, collèges et lycées les 17 et 18 octobre

## Participez activement à l'Ecole de vos enfants

**Vendredi 17 octobre pour les écoles maternelles et élémentaires, samedi 18 octobre en collèges et lycées :**

**les parents votent pour élire leurs délégués aux instances officielles des établissements scolaires de leurs enfants.**

EN maternelle et en primaire, les délégués des parents participent trimestriellement au conseil d'école aux côtés des enseignants, du personnel encadrant et de représentants de la municipalité. Ils peuvent débattre du fonctionne-

ment de l'école, des problèmes du quotidien, des avancées et des améliorations ou correctifs à apporter. Au collège et au lycée, désignés par leur association, ils assistent aux conseils de classe, une fois par trimestre, en présence de repré-

sentants des élèves, des professeurs et de membres de l'administration du collège. Ils sont également élus au conseil d'administration où sont adoptés les règlements, les projets d'établissements, les budgets. Le principal peut les

solliciter pour siéger aux conseils de discipline.

« L'éducation est l'affaire de tous » : la confirmation de cette assertion passe nécessairement par une participation massive des parents d'élèves à l'élection de leurs repré-

sentants aux Conseils d'école et d'administration des établissements scolaires. Ces élections constituent également l'occasion pour les parents d'affirmer leur place et leur apport spécifique au travail de la communauté éducative.

**Pour la 5<sup>e</sup> année, les deux parents peuvent voter, ce qui permet une meilleure implication de chacun. Ils ne peuvent cependant voter qu'une fois par établissement, même si plusieurs enfants y sont inscrits.**

## Une centenaire de plus à Grigny L'étoffe des centenaires

Après Suzanne Auclère qui a fêté ses 100 ans le 11 juin dernier (Grigny Informations n°297), c'est au tour d'une autre couturière, Nicoline Pensa, de rejoindre le cénacle des centenaires grignois.

Née Nicoline Dellavalle le 10 septembre 1908 à Sommariva Perno dans le Piémont italien, mariée en avril 1947 à Roland Pensa, elle s'installe à Grigny en 1931 où elle reprend la mercerie « Aux Travailleurs », située au 37 rue Gabriel-Péri, commerce qui avait été créé en 1910 par son oncle et sa tante.

Mère, deux fois grand-mère et depuis le 28 mars 2008 arrière-grand-mère d'un petit Anthony, Nicoline, de retouches en retouches, ne rendra finalement son tablier de couturière qu'en 1980, à l'âge de 72 ans, pour transmettre le flambeau, ou plutôt l'aiguille, à sa fille Marie-Hélène.



De gauche à droite : Elisabeth ETE, Nicoline Pensa et sa fille Marie-Hélène MIU.

## Deux enquêtes de l'Insee

### ENQUÊTE STATISTIQUE SUR LES LOYERS ET CHARGES

L'Institut national de la statistique et des études économiques (Insee) effectuera jusqu'au 18 octobre 2008 une enquête sur ce sujet. Vos réponses à M. Thierry Allegot, enquêteur Insee resteront évidemment anonymes conformément à la loi.

### ETUDE STATISTIQUE SUR L'EMPLOI, LE CHÔMAGE ET L'INACTIVITÉ

Cette enquête qui a commencé le 22 septembre prendra fin le 7 octobre 2008. Reconduite chaque année, elle vise à évaluer les évolutions du marché du travail. Mme Martine Beavogui, collaboratrice Insee, sera munie d'une carte officielle l'accréditant pour ce travail.

## Conservatoire national des arts et des métiers (Cnam-Essonne)

### Plus de 200 formations vous attendent

**Vous souhaitez acquérir de nouvelles connaissances, reprendre une activité, changer de vie professionnelle ? Le Cnam d'Evry vous propose une nouvelle rentrée pour des cours qui débiteront le 6 octobre 2008.**

Vous pouvez vous inscrire jusqu'au 4 octobre, pour suivre à votre rythme une formation correspondant à votre projet.

Le Cnam d'Evry, subventionné par le Conseil Régional d'Ile-de-France, vous propose des formations du niveau bac jusqu'aux diplômes d'ingénieur, en cours du soir ou à distance via Internet, dans les domaines scientifique, technique et le secteur tertiaire : informatique, ressource humaines, gestion, comptabilité, anglais, bureautique, marketing, webmestre, environnement...

**Vous pouvez également développer vos connaissances en :**

- Anglais professionnel
- Bureautique
- Marketing
- Communication
- Economie
- Comptabilité, gestion et finances
- Droit social
- Management- Gestion des Ressources Humaines
- Maintenance informatique-Réseaux
- Droit privé
- Environnement.

Les inscriptions sont ouvertes aux salariés actifs, demandeurs d'emploi, sans exigence de diplôme.

**Cnam Evry-Essonne 19 cours blaise Pascal - 91000 Evry - Tél. 01 60 79 87 70/71 - Fax. 01 60 79 87 72**  
E-mail : [secretariat@cnamessonne.fr](mailto:secretariat@cnamessonne.fr)  
Tous les jours de 14h à 19h.  
Le samedi de 9h à 12h.

## Information Cnam de l'Essonne

### Déclaration d'accident

Si vous êtes victime d'un accident engageant une tierce personne (accident de la circulation, morsure d'animal, coups et blessures...), pensez à le déclarer en remplissant, dans un délai de 15 jours, l'imprimé de déclaration d'accident (disponible au 3646 ou sur [www.ameli.fr](http://www.ameli.fr) rubrique « Votre Caisse ». Informez également votre

professionnel de santé que vous le consultez suite à cet accident.

Cette déclaration, qui ne modifie en rien les conditions habituelles de prise en charge, permettra à votre Caisse d'Assurance Maladie de réclamer à la compagnie d'assurance de la personne responsable, le remboursement de vos dépenses de santé.

Association pour le développement des Soins Palliatifs en Essonne (ASP-91)

## L'ASP lance un appel aux bénévoles

L'ASP-91 recherche des bénévoles pour ses équipes d'accompagnants réparties dans le département (Bligny, Brunoy, Champcueil, Draveil, Saclay et bientôt Evry). Le travail représente 4 heures par semaine en une fois, plus deux heures toutes les trois semaines.

**Renseignements : ASP-91, 9 rue du Berry - 91160 Longjumeau.**

Tél. : 01.69.09.31.55

Mail : [asp-91@orange.fr](mailto:asp-91@orange.fr)

Site : [www.asp-91.org](http://www.asp-91.org)

Aide au logement- étudiants

## Formulaire en ligne sur le site Caf

Pour faciliter les démarches des étudiants qui souhaitent bénéficier de l'aide au logement, et éviter les déplacements inutiles, la Caf met désormais en ligne sur son site <http://www.caf.fr> le formulaire de demande d'allocation.

Par ailleurs, la Caf informe les étudiants logés dans les Crous qu'ils doivent, lorsqu'ils reviennent dans leur résidence, faire remplir une attestation mentionnant la catégorie du logement et leurs coordonnées complètes afin de bénéficier du tiers payant obligatoire.



Coupe du monde de Wado-Kaï (karaté)

## Médaille de bronze pour Amandine Noël

Amandine Noël, âgée de 15 ans à peine, revient du Portugal avec d'une médaille de bronze remportée en coupe du monde Wado-Kaï, un style particulier de karaté, qui s'est déroulée à Braga du 24 au 27 juillet dernier.



Amandine Noël  
fière de sa  
médaille.

Ève à l'école d'arts martiaux R. Cocâtre depuis l'âge de 10 ans, Amandine a vu sa jeune carrière prendre une autre dimension en mars 2008. C'était à l'occasion de la coupe de France wado-kaï où elle remportait deux médailles d'or en combat et kata. « Je ne m'attendais pas, confiait-elle, à ce que ces résultats engendreraient ma sélection pour la Coupe du monde wado-kaï qui se déroulait au Portugal du 24 au 27 juillet 2008. »

Le 22 juillet, elle s'envole pour Braga en compagnie de l'équipe de France Wado-kaï. Sur place, Amandine réalise l'ampleur de la tâche qui l'attendait dans une compétition dans laquelle 27 pays étaient engagés. Elle finit 3<sup>e</sup> (médaille de bronze) en combat

derrière la Hollande et la Belgique, et 7<sup>e</sup> en kata.

Durant ces 3 jours de compétition, la championne a enrichi la palette de son karaté. « Ce fût, dit-elle, une expérience humainement et sportivement très bénéfique pour moi. » Elle a tenu à remercier le Maire, la municipalité, le service des sports, le CCAS, Mme Colin, présidente de l'école R.Cocâtre de Grigny, Patrick Colin, son professeur de karaté qui lui ont permis, techniquement et financièrement, de participer à cette belle aventure sportive.

« Je dédie cette médaille, concluait-elle avec émotion, à mon papa décédé peu avant la Coupe. Me voir à ce rendez-vous était l'un de ses plus grands souhaits... » Bravo, championne !

Patinoire intercommunale des Lacs

## Un équipement et des tarifs accessibles à tous

Rouverte au public en octobre 2007, après qu'elle eut connu, pendant plus de deux ans, de lourds travaux de rénovation (façade, systèmes d'éclairage et de sonorisation, cafétéria, nouveaux casiers, sanitaires neufs et aux normes pour les personnes à mobilité réduite, accès par cartes magnétiques pour les abonnés,...), la patinoire intercommunale des Lacs, située le long de la N7 sur la commune de Viry-Chatillon, est devenue en un an, par sa fréquentation, un équipement de loisirs privilégié des jeunes Grignois et Castelvirois.

AUX CÔTÉS des plages horaires ouvertes au public (avec des nocturnes jusqu'à 23h les vendredi et samedi) et des soirées à thèmes qui y sont régulièrement proposées, la patinoire des Lacs, sous compétence de l'agglomération les lacs de l'Essonne, accueille les enfants des écoles maternelles et primaires ainsi que les centres de loisirs. Les tarifs sont particulièrement attractifs pour les habitants de l'agglomération: 3.30 euros pour les adultes originaires de l'agglomération (contre 5.40 euros pour le même public hors agglomération), 1.80 euros pour les enfants, étudiants et demandeurs d'emploi grignois ou castelvirois (contre

3.60 euros pour le même public hors agglomération). Ou encore : 1 euro pour les jeunes et les titulaires du « Pass'Jeunes Patinoire » (contre 3.60 euros pour le même public hors agglomération) et 2 euros pour le forfait famille comprenant 1 adulte et un enfant (1 euro par personne supplémentaire de la même famille). Enfin, la patinoire propose également des abonnements intéressants et des tarifs groupes ainsi que des prestations inhérentes à l'activité (location de patins, affûtage) qui sont là aussi proposées à des tarifs réduits pour les habitants de Grigny ou Viry-Chatillon.



La patinoire propose  
des nocturnes jusqu'à  
23h les vendredi et  
samedi ainsi que des  
soirées à thème.

## LES CONGÉS SCOLAIRES 2008/2009

Tous les départs en vacances, indiqués ci-dessous, ont lieu après la classe ; la reprise des cours se fait le matin.

**TOUSSAINT** : du vendredi 24 octobre au jeudi 6 novembre 2008.

**VACANCES DE NOËL** : du vendredi 19 décembre 2008 au lundi 5 janvier 2009.

**VACANCES D'HIVER** : du vendredi 13 février au lundi 2 mars 2009.

**VACANCES DE PRINTEMPS** : du vendredi 10 avril au lundi 27 avril 2009. Début des vacances d'été : jeudi 2 juillet 2009.

## Offre d'emploi La Ville de Grigny recrute des accompagnateurs à la scolarité

Dans sa mobilisation contre l'échec scolaire la municipalité propose un dispositif ouvert à des enfants en difficulté. Pour réaliser cet objectif, la ville recrute des accompagnateurs à la scolarité dans le cadre d'une aide personnalisée aux devoirs et de la mise en place d'ateliers ludoéducatifs. Profil recherché : Titulaires du baccalauréat avec 2 ans d'expérience dans le domaine socio-éducatif ou diplôme ou équivalence BAC+2 exigé.

Adresser votre candidature à :

Monsieur le Maire  
Conseiller général  
Mairie de Grigny,  
recrutement Clas  
19, route de Corbeil  
91350 Grigny

Renseignements :  
Mme Poupponeau,  
coordinatrice Clas  
Tél. 01 69 02 53 53

## Les résultats des sections de l'U.S.G, saison 2007 / 2008 (1ère partie)

A l'occasion de son bilan saisonnier, l'Union sportive de Grigny par l'intermédiaire de son secrétaire général René ROY, remercie toutes celles et tous ceux qui oeuvrent pour le sport à Grigny.

Qu'ils soient sportifs, dirigeants, bénévoles, tous ont leur rôle.

### ATHLETISME

Fédération créée en 1920. Sa devise : « On est tous des athlètes. »

#### NIVEAU DÉPARTEMENTAL

De nombreux titres de Champions ont été obtenus par les athlètes suivants : Robyne ADAMIS - Jordan JUPITER - Shaines LARBI - Mahawa CAMARA - Nohra DJELLAL - Alexandre WASSEF - Charles AYISSI ONANA - Walid BOULENOUAR - Justine GAUBIER et Goundo DIAWARA

#### NIVEAU NATIONAL - Individuel (sur minima de qualification)

Aux Championnats de France de Lancers longs hivernaux : Helena VICTORIN, vice Championne de France junior au lancer de disque. Zoé FOSSARD, 11e au lancer de disque cadette.

Aux Championnats de France Jeunes en salle catégories cadets - juniors et espoirs à l'I.N.S.E.P. : Mahawa CAMARA, 6e au lancer de poids, qualifiée également au 60m Haies et au triple saut. Zoé FOSSARD, 11e au poids cadette.

Aux Championnats de France d'épreuves combinées en salle : Mahawa CAMARA, 9e au pentathlon junior fille.

Championnats de France Elite en salle (février 2008 à Bordeaux) : Mahawa CAMARA : 14e au lancer de poids. Alexandre WASSEF : éliminé en série sur 400m.

#### NIVEAU NATIONAL - Par équipe

Au lancer de poids : Justine GAUBIER - Zoe FOSSARD - Mahawa CAMARA et Sarah BARON sont Championnes de France.

Au combiné regroupant toutes les disciplines avec 2 épreuves par athlète sur une équipe de 6, Robyne ADAMIS et Shaines LARBI sont Championnes de France minimales ; Justine Gaubier et Zoe FOSSARD se classent 3e chez les cadettes.

### GYMNASTIQUE AUX AGRES

Fédération créée en 1898. Leur devise cette année: « 110 ans, un siècle de vie vers un siècle d'avenir. »

EN COMPÉTITION DÉPARTEMENTALE Individuelle : Crystal LAMOUR, 7e (catégorie Benjamine). Laurie ILLES, 1ère à la poutre et à la table de saut, catégorie Cadette. Anaïs BOTTO, 5e de la catégorie Junior.

Par équipe : Catégorie Aînées, 5e. Catégorie Jeunes, 4e. Catégorie Mini poussines et Poussines 5e, Louise BATOUX se classe 2e à la poutre.

### EN COMPÉTITION RÉGIONALE

A noter que le Club de Grigny était le 3e et dernier club Essonnien qualifié pour ces épreuves. Les Aînées terminent 6e et la catégorie jeunes, 6e. La Section participa aux championnats de France pour la 4e année consécutive les 29 et 30 juin 2008 à Valognes.

### HALTEROPHILIE

Fédération créée en 2000.

L'un des entraîneurs nationaux est Grignois et ex-président de cette Section.

Elle a renoué avec une vieille tradition en organisant les 100 kilos de Grigny le 07 juin 2008.

Barre aux poids de corps : Mohamed FELAD se classe 2e

Barre à 100 kilos de 45 ans : Gérald MOUSSET se classe 1er et Didier DOMERGUE, 3e

Barre à 100 kilos, seniors, -de 75 kilos : Mohamed FELAG, 2e. Pedro TAVARES termine 4e

Barre à 100 kilos, seniors, -de 82,5 kilos : Eric OZEL se classe 3e

Barre à 100 kilos, vétérans de +de 45 ans, +de 90 kilos : Pierre THIERRY ; 2e Barre à 100 kilos, seniors, -de 100 kilos : Christophe CAIET se classe 3e. Sébastien POUILLE, 4e. Jimmy SEBASTIEN termine lui 5e.

Barre à 100 kilos, seniors, +de 100 kilos : Ibrahima SENE se classe 2e et Dylan BENOIST 4e.

### TRIATHLON

Fédération date de 1989.

14 villes ont reçues nos triathloniens, venus y défendre les couleurs de Grigny.

En Sprint : 500 mètres en natation, 20 kilomètres en vélo et 10 kilomètres de course à pieds. Violet GABY se classe 1er et est Champion de l'Essonne.

En Découverte: 250 mètres en natation, 8 kilomètres en vélo et 2 kilomètres de course à pieds. L'équipe composée de Gaby VIOLET, Ganesh DJEARMIN, Rodrigue BONIFACE, Andréas DUPERON et Geoffroy DUPERON de classe 3e.

### TIR A L'ARC

Création de la fédération en 1899.

Cette Section touchée en son cœur la saison passée, a consacré celle-ci à la réorganisation. Donc ni compétitions ni résultats cette année. La saison prochaine est déjà lancée avec un concours dans leur nouvelle salle janvier 2009.

### PLONGEE SOUS MARINE & HOCKEY SUBAQUATIQUE

La fédération existe depuis 1948.

Plongée : Pas de compétitions mais une formation de cadres dans la discipline et les premiers secours obligatoires spécifique à ce sport. La saison prochaine ce sport s'ouvrira aux handicapés

Hockey Subaquatique : Le 1er Championnat de France remonte à 1982. La France y est Championne du monde pour la 2e fois consécutive.

L'équipe de Grigny se classe 2e au Championnat Régional.

### DANSE

Cette Section ne participe à aucune compétition, mais a participé au TELETHON 2007 le 08 décembre. Organisa son gala annuel le 21 juin 08.

### EVEIL AQUATIQUE

Fédération créée en 1982. Sa devise, « Bébé nageur, bébé bonheur. »

Cette Section apprend aux tous petits à maîtriser l'élément liquide. De ces enfants sortiront peut être les nageurs de demain

Dimanche 5 octobre 2008

## «Mon Village en Ville» 6<sup>e</sup> édition

De 10h à 18h à la Ferme Neuve.

### AU PROGRAMME DE LA MANIFESTATION

- **Marché gourmand - Ferme d'animaux**  
- Jeux traditionnels
- **Spectacles de rue**
- **Stand du Conservatoire national des plantes aromatiques de Milly-la-Forêt**
- **Exposition de l'Orme du Bout**  
« Si la Ferme Neuve m'était contée »
- **Remise des prix du concours**  
«Grigny ville fleurie» à 11h.

Et puis aussi de la musique, des arts de la rue, un pressoir à raisin, des expositions diverses, les activités municipales autour de l'environnement



Un troc de plantes sera organisé par l'association des «Jardiniers de France» qui invite donc tous les Grignois souhaitant y participer à venir avec des plantes à échanger.

### A noter également

l'exposition proposée par la Maison de quartier du Village des tableaux réalisés dans le cadre des ateliers d'arts plastiques. Enfin, ne manquez pas les stands de la jardinerie Truffaut (animations autour des oiseaux), du Conservatoire National des Plantes (découverte des plantes à épices) ainsi que de la MEN (présentation des activités autour du prix «Agenda 21» décerné par le Conseil général de l'Essonne et spécialités gourmandes cuites sur place dans un four à pain).



Cette 6<sup>e</sup> édition marque la reconnaissance de la manifestation au niveau départemental puisque celle-ci sera désormais officiellement recensée dans la rubrique «Produits et saveurs du terroir» du guide édité par la Maison du Tourisme de l'Essonne.

## Centre culturel Sidney-Bechet

10 place Henri Barbusse : 01 69 43 20 09

### Concert

## Musique arabo-andalouse

Samedi 11 octobre 2008 à 20h30

L'ASSOCIATION franco-algérienne Andaloussia vous propose, à travers ce concert, un voyage initiatique à la découverte d'une musique riche et envoûtante mêlant sonorités orientales et ibériques grâce aux performances

d'une formation de sept musiciens évoluant sur des instruments traditionnels tels un oud, une kouitra, un târ, une derbouka, une mandoline...

Tarifs : Tout public : 9€ - Etudiants, chômeurs, - de 16 ans : 6€



### Chanson

## DOUD'

Vendredi 17 octobre 2008 à 20h30

Le chanteur - guitariste - percussionniste Doud', habitué des scènes françaises, mêle subtilement influences afro, latino, ska, blues et groove pour servir un répertoire de textes poétiques et engagés. En première partie du concert, découvrez aussi le groupe Berzingue, un duo de jeunes chanteuses-guitaristes, récemment rejointes par un pianiste et une percussionniste, et leur style «baba-bop», mélange improbable de sonorités pop, reggae, électro et musette.

Tarifs : Tout public : 9€ - Etudiants, chômeurs, - de 16 ans : 6€



### Conservatoire municipal

## Hommage à Alain Beney

Les professeurs de musique du conservatoire se réuniront avec leurs instruments à l'occasion d'un concert gratuit qu'ils donneront le 21 octobre en hommage à Alain Beney, ancien directeur de l'institution (encadré sur la photo, décédé le 8 juin 2007).



## Agenda

### BIBLIOTHÈQUE

#### Animations «Bébés lecteurs» dans les structures d'accueil des jeunes enfants

Le service municipal Lecture Publique et Bibliothèque proposera durant toute l'année 2008/2009 des interventions ludiques autour de la découverte du livre dans les différentes structures d'accueil des jeunes enfants à travers la ville.

#### LES INTERVENTIONS AURONT LIEU :

- A la Crèche collective un jeudi par mois.  
Prochaine séance le jeudi 16 octobre de 9h30 à 10h pour les moyens et de 10h à 11h pour les grands.
- A la bibliothèque Pablo-Picasso un mardi par mois.  
Prochaine séance le mardi 7 octobre à 10h.
- A la bibliothèque Victor-Hugo un vendredi par mois.  
Prochaine séance le vendredi 17 octobre à 10h.
- A la Farandole une fois par mois.  
Prochaine séance le mardi 21 octobre de 14h30 à 15h30.
- A la PMI un mardi par mois.  
Prochaine séance le mardi 14 octobre de 15h à 16h.
- A la Halte Jeux un jeudi par mois.  
Prochaine séance le jeudi 23 octobre de 14h30 à 15h30.
- Au Lieu Passerelle un jeudi par mois  
Prochaine séance le jeudi 9 octobre à 9h15.
- A la Caravelle un vendredi par mois.  
Prochaine séance le vendredi 10 octobre à 14h30.
- Au Relai Assistantes Maternelles un mardi par mois.  
Prochaine séance le mardi 14 octobre à 9h30.
- A la Halte Garderie un mardi par mois.  
Prochaine séance le mardi 7 octobre à 15h.

#### Apprendre la lecture par la photo

A l'occasion conjuguée de l'opération «Lire en Fête» et de la «Fête de la science», les bibliothèques municipales accueilleront du 14 au 25 octobre, à tour de rôle, l'exposition des photographies numériques de Charles-Eric Gogny intitulée «Jeux d'esprit, visions magiques».

Ludique, gratuite et ouverte à tous, cette exposition initiera les visiteurs à la lecture par la photo ; elle sera ainsi enrichie d'ateliers divers, de projection de diaporamas et de jeux pour les enfants.

Retrouvez cette exposition : du 14 au 18 octobre à la bibliothèque Victor-Hugo, 2 Place de la Carpe - du 21 au 25 octobre à la bibliothèque Pablo-Picasso, Avenue des Sablons.

Renseignements : bibliothèque Victor-Hugo - Tél. : 01 69 45 45 15

### RÉPÉTITIONS PUBLIQUES

#### «Turandot» ou le Congrès des blanchisseurs

La Compagnie théâtrale du Huitième Jour invite le public à assister à ses répétitions de la célèbre pièce de Bertolt Brecht du 29 septembre au 9 octobre de 17h à 19h au Centre culturel Sidney-Bechet.

### ATELIER DÉBAT À LA MEN

#### Apprendre à bien manger

L'association SoliCité organise une conférence gratuite sur le thème «Savons-nous vraiment ce que nous mangeons ?» jeudi 2 octobre de 20h à 22h à la MEN, salle du Clotay.

### RÉUNION PUBLIQUE

#### Le point sur les futurs aménagements aux Tuileries

Une réunion publique aura lieu jeudi 2 octobre à 18h30 à la Maison de quartier des Tuileries pour présenter les futurs aménagements programmés dans ce secteur.

### THÉÂTRE DE L'ENVOL DE VIRY-CHÂTILLON

#### RL 4/87

Du 7 au 24 octobre 2008, la compagnie du Théâtre Cazaril propose une adaptation du célèbre « Roi Lear » de William Shakespeare.

Au cour de la représentation, les 4 acteurs de la troupe se mêlent au public et emportent ainsi les spectateurs au cœur de l'intrigue.

Renseignements et inscriptions : Théâtre de l'Envol - 2 rue Danielle Casanova - 91170 Viry-Châtillon - Tél. : 01.69.96.34.14

## RESTAURATION SCOLAIRE

### SEMAINE DU 29 SEPTEMBRE AU 3 OCTOBRE

**Lundi 29 septembre** : macédoine au thon - blanquette de dinde - macaroni au fromage - yaourt - kiwi - **Mardi 30 septembre** : salade coleslaw - œufs durs sauce aurore - mousse-line d'épinards - bûchette - oreillons d'abricots - **Mercredi 1<sup>er</sup> octobre** : concombre bulgare - gigot d'agneau froid / mayonnaise - flageolets - emmental - gélatine vanille - **Jeudi 2 octobre** : radis / beurre - poulet basquaise - riz - brie - tarte aux pommes - **Vendredi 3 octobre** : maïs/tomate - saumonette à la grenobloise - pommes vapeur - petits suisses - raisin.

### SEMAINE DU 6 AU 10 OCTOBRE 2008

**Lundi 6 octobre** : betteraves rouges - merguez - semoule et légumes de couscous - cantafrais - pomme - **Mardi 7 octobre** : crêpe au fromage - rôti de bœuf froid/ketchup - haricots, beurre persillé - saint paulin - raisin - **Mercredi 8 octobre** : tomate en salade - sauté de veau sauce marengo - torsades au fromage - tomme blanche - compote - **Jeudi 9 octobre** : carottes au citron - poulet rôti - brocolis au beurre - carré de l'est - cookies - **Vendredi 10 octobre** : ½ œuf dur / salade verte - filet de poisson à la julienne de légumes - riz pilaf - fromage blanc - orange.

### SEMAINE DU 13 AU 17 OCTOBRE 2008

**Lundi 13 octobre** : \*jus de pamplemousse (maternel) - \* ½ pomelo rose - (primaire) - cordon bleu - gratin de courgettes - samos - gâteau de semoule - **Mardi 14 octobre** : haricots verts à l'échalote - gigot d'agneau / mayonnaise - pommes noisettes - yaourt aromatisé - kiwi - **Mercredi 15 octobre** : concombre vinaigrette - chili con carne - riz créole - cantal - cocktail de fruits - **Jeudi 16 octobre** : taboulé - sauté de dinde au paprika - carottes persillées - tomme noire - poire - **Vendredi 17 octobre** : salade verte - brandade de poisson - camembert - liégeois vanille.