

Grigny

N° 273 - du 10 novembre au 1^{er} décembre 2006 **INFORMATIONS**

● Site internet <http://www.grigny91.fr> ● adresse électronique contact@grigny91.fr

Grigny 2007-2012

ça se décide
aujourd'hui !

Exposition et rencontres publiques
du 13 au 25 novembre 2006 • page 3

Exposition :
« Grigny 2007-2012,
ça se décide aujourd'hui »
Panneaux, projections audiovisuelles,
visites commentées

Atelier-débat public
« aider l'enfant à réussir :
quelles expériences sur
le temps hors de l'école »

Premières assises de la vie associative

Rencontres publiques avec la jeunesse

Pose d'un panneau inaugural du futur espace Jeunes

Atelier-débat public
« éducation à l'environnement
et projet Trame verte »

Bus urbains à Grigny
Un groupe de travail mis
en place avec le transpor-
teur.
page 4

La Grande Borne
Le projet de ville, les
réhabilitations et les
nouveaux équipements
présentés aux conseils
de voisinage.
page 5

Elections en 2007
Inscrivez-vous avant fin
décembre 2006.
page 5

Semaine Bleue
Les retraités ont pu
profiter des nombreuses
activités proposées
du 16 au 21 octobre.
page 6

Judo club de Grigny
Un automne prometteur.
page 7

Rugby à 13
Poussins et benjamins au
2^e tour.
page 7

Karaté AG2
Début de saison en force.
page 7

Collège Sonia-Delaunay
Le chinois enseigné
l'année prochaine.
page 7

Centre culturel
Dikès et Mon Côté Punk
le 17 novembre.
page 8

Ciné de quartier
Vendredi 1^{er} décembre à
la Grande Borne.
page 8

Sécurité : un débat national est engagé

Une commission sénatoriale prône le retour de la police
de proximité. page 5

Finances communales

Il faut une réforme profonde pour de nouvelles
ressources aux communes. page 4



— Vie des entreprises locales —

20^e anniversaire du site grignois de Coca Cola Entreprise

Une entreprise impliquée dans la vie économique locale

Depuis 20 ans à Grigny (1986), l'usine Coca Cola est la première entreprise installée dans la zone des Radars. Elle contribue depuis, au dynamisme et à la croissance économique de la ville.

Le 20^e anniversaire du site de Grigny de Coca Cola Entreprise a été célébré le jeudi 19 octobre 2006 sur le lieu de production et d'embouteillage du célèbre soda. On pouvait relever la présence de M. Hubert Patricot, Pdg de Coca Cola France, du délégué interministériel à l'agroalimentaire, du Maire de Grigny et des élus municipaux, du député de la circonscription, des entrepreneurs locaux, des représentants d'associations, d'Institutions et de services publics, et de nombreux salariés de l'entreprise. Les invités ont pu mesurer l'importance du site industriel, grâce à une visite guidée de tous les secteurs productifs et logistique de l'entreprise.



1986 : une étape essentielle du développement économique

Dans les années 1970, Grigny subissait l'impact d'un urbanisme massif, avec la construction de grands ensembles immobiliers. Elle passait en un éclair de 3000 à 27 000 habitants, sans un réel accompagnement logistique et commercial de l'Etat ! Une longue bataille pour des moyens adaptés allait dès lors être menée en permanence par la municipalité, qui refusait « d'être condamnée au statut de ville dortoir ». Rappelait Claude Vazquez, le Maire.

« En effet, précisa-t-il dans son intervention, nous avons engagé de multiples démarches pour ouvrir d'autres perspectives, y compris pour engager un véritable développement économique, générateur de ressources et d'emplois. Avec le concours de la DATAR (Direction à l'aménagement

du territoire) la société Coca Cola a décidé de construire son usine à Grigny, en prenant en considération les atouts de notre commune, notamment des espaces fonciers disponibles et maîtrisés par la collectivité, et la desserte directe par l'autoroute. Première entreprise implantée dans la zone d'activités des Radars en 1986, elle a joué le rôle de locomotive. Si bien qu'aujourd'hui cette zone d'activités est entièrement commercialisée. 20 ans après, nous mesurons ce chemin parcouru, au plan économique, et là je n'oublie pas l'extension que l'usine a déjà réussie, mais aussi au plan du lien social que vous avez su tisser avec votre environnement », avant d'ajouter : « aujourd'hui, l'entreprise Coca-Cola apporte à Grigny 37% des recettes fiscales provenant de la taxe professionnelle ».

L'emploi et la formation au programme

Alain Mousnier, directeur de l'usine de Grigny a notamment insisté sur l'engagement de son entreprise à l'égard de la formation des jeunes « dans une démarche éducative afin de favoriser leur insertion professionnelle. Chaque jeune en apprentissage a été suivi par un tuteur volontaire, salarié de l'usine. »

Ces formations ouvrent aux jeunes les portes à l'insertion professionnelle. Selon les statistiques enregistrées, 80 % des jeunes qui sortent des filières de formation trouvent un CDI dans les 3 mois et 90 % dans les 6 mois.

En moyenne, l'usine de Grigny accueille annuellement 14 jeunes en contrat d'apprentissage. Elle organise également en partenariat avec la Mission Locale, le recrutement pendant l'été de jeunes, le plus souvent en situation d'échec scolaire. Ceux-ci sont par la suite régulièrement appelés pour des missions d'intérim sur le site.

« Chaque été, confirme Fatima Mahfoud de la Mission Locale, l'entreprise fait appel à nous pour employer 3 ou 4 jeunes locaux. Notre objectif est de négocier avec l'entreprise pour que ce type d'offre d'insertion professionnelle soit fait tout au long de l'année... »



Visite guidée au cœur de l'usine.

Le respect de l'environnement

L'entreprise poursuit toujours son développement, tout en tenant compte des enjeux environnementaux. Le 1^{er} septembre 2005, le site de production de Grigny s'est doté de deux nouvelles souffleuses qui vont permettre de « réduire de façon conséquente le poids des emballages mis sur le marché, et ainsi d'œuvrer pour une meilleure protection de l'environnement. » Ainsi, 100% des déchets sont actuellement traités, dont 80% recyclés. Les emballages sont également recyclables à 100%, alors que baisse le poids de

la bouteille PET (poly-éthylène téréphtalique, plastique recyclable).

Autre élément : le projet de création de jardins écologiques pour absorber les rejets acideux, qui se situeront en lisière de l'autoroute, et dont nous reparlerons.

Alors bon anniversaire à cette entité industrielle qui donne de Grigny, à côté d'autres entreprises, une image de ville qui se bat pour la réussite de son développement économique et social.

Coca Cola Entreprise
Zac des Radars,
1 - 3 rue J.J. Rousseau
91350 Grigny. Tél. 01 69 02 20 00

Prix Coca Cola, 11^e édition

Les associations à l'honneur

Depuis 1996, le site industriel de Coca Cola Entreprise de Grigny récompense annuellement quatre des meilleurs projets d'associations locales. Une aide financière très appréciée, d'autant plus qu'elle participe à l'animation de la vie locale et son développement.

La 11^e édition du prix Coca Cola, qui s'est déroulée le 19 octobre dans les locaux de l'entreprise, avait un goût pétillant particulier ; ce jour-là, le site grignois de l'embouteilleur fêtait en effet ses 20 ans. M. Alain Mousnier, directeur du site, a offert l'enveloppe aux quatre associations lauréates cette année devant une assistance nombreuse. Le maire, Claude Vazquez, a insisté sur « l'importance d'une telle démarche, qui offre l'exemple dans la vie locale passe par des initiatives positives en direction des associations. »

Depuis la première édition de ce concours, Coca Cola Grigny a financé 44 projets associatifs. Rappelons que les dossiers soutenus doivent répondre à certains critères : s'inscrire dans la durée et concerner le plus grand nombre de personnes dans les domaines du sport, de l'environnement, de la culture et la solidarité. Les quatre dossiers de propositions associatifs retenus par un jury reçoivent chacun un chèque de 3.812 euros.

Les quatre associations lauréates 2006

Catégorie environnement : L'AAPPMA (Association agréée de pêche et de protection du milieu aquatique section de Grigny) pour son dossier au profit de 20 enfants en partenariat avec la Maison des enfants et de la nature. Le projet vise l'organisation d'un mini



De gauche à droite : associations "Totem et Tambour", Anima, AAPPMA, le maire Claude Vazquez, le directeur du site Alain Mousnier et l'association Vivacité.

séjour de 5 jours dans une péniche sur la Seine : découverte du milieu aquatique à travers le fleuve, des écluses et de la pratique de la pêche.

Catégorie sports : Vivacité pour son projet « Petits champions » au profit des jeunes des quartiers âgés de 12 à 16 ans. Par le biais de l'activité sportive, l'idée est d'apprendre et cultiver le sens de la discipline et du respect mutuel. Les enfants seront invités à la fin de l'année au grand spectacle de grappling.

Catégorie culture : L'association de théâtre « Anima » bénéficie pour la deuxième fois du prix Coca Cola. Le projet 2006 est une mise en scène de différents per-

sonnages de femmes en rupture. La pièce théâtrale qui sera présentée en 2007 s'intitulera « les bonnes et autres histoires de femmes ».

Catégorie solidarité : L'association culturelle « Totem et Tambour » agit dans le milieu hospitalier et les structures de santé, en direction des enfants. Elle anime pour ce faire des ateliers thématiques avec des artistes professionnels. Son projet récompensé vise à organiser une rencontre entre un comédien et un écrivain devant un public d'enfants. L'objectif recherché à travers cette rencontre est la mise en relation de l'écrit, la lecture et les mouvements du corps.

Le saviez-vous ?

Le site grignois de Coca Cola a été réalisé par un architecte de renom : Roger Taillibert, concepteur du Parc des princes à Paris, du centre olympique de Montréal...

L'usine se développe sur plus de 50 000 m², et forme comme un signal, un repère dans la traversée de Grigny par l'autoroute A6 ; son bâtiment participe à donner de Grigny une image positive loin des clichés médiatiques.

Comment reconnaître une bouteille de Coca Cola produite à Grigny ?

Sur le haut de la bouteille, le marquage jet d'encre fait apparaître la date de mise en bouteille et le site de production. Les bouteilles produites à Grigny sont signalées par un « GR ».

Le Coca-Cola a été inventé par John S. Pemberton en 1886 en s'inspirant du vin Mariani, créé par le chimiste français Angelo Mariani. C'était, à l'origine, un sirop à mélanger à de l'eau gazeuse. Bénéficiant d'une vague de mode prêtant aux sodas des vertus curatives, la boisson tire son nom de sa première composition : la feuille de coca et l'utilisation de noix de cola.

L'eau utilisée pour les sodas de l'usine est puisée dans une nappe souterraine : c'est donc une boisson locale, avec de l'eau de Grigny.

Quelques chiffres

240 employés. 10 embauches en CDI chaque année.

Des entrepôts sur 17 000 m².

4 millions d'euros investis par an.

50 entreprises sous-traitantes

1 500 000 bouteilles produites quotidiennement (cadence de 32 000 par heure).

120 camions chargés par jour, transportant chacun 12 500 bouteilles (1,25 L, 1,5 L et 2L).

4 marques produites : Coca Cola classique, Coca Cola Light, Sprite et Fanta.

La zac des Radars compte quelques 600 entreprises.

Grigny 2007-2012

ça se décide aujourd'hui !

Exposition et rencontres publiques

Du lundi 13 novembre au samedi 25 novembre

- **Présentation publique de l'exposition** aux acteurs locaux
 - **lundi 13 novembre à 19 h** - Centre culturel Sidney-Bechet
- **Atelier-débat public**

« **aider l'enfant à réussir : quelles expériences sur le temps hors de l'école** »

organisé et animé avec le Conseil consultatif des habitants, en présence de parents, d'enseignants, d'intervenants municipaux et associatifs, de partenaires éducatifs (**voir encadré ci-dessous**)

 - **jeudi 16 novembre à 19 h** - Ferme Neuve
- **Atelier-débat public**

« **éducation à l'environnement et projet Trame verte** »

en présence d'intervenants municipaux et du Conseil d'aménagement et d'urbanisme de l'Essonne (CAUE)

 - **lundi 20 novembre à 19 h** - Centre culturel Sidney-Bechet
- **Pose d'un panneau inaugural du futur espace Jeunes**
 - **jeudi 23 novembre à 18 h**, place Henri-Barbusse (près de la Maison de la Petite enfance)
- **Rencontre publique avec la jeunesse**

projection de films réalisés par les jeunes, présentation d'activités culturelles, musicales et sportives

 - **jeudi 23 novembre à 18 h** - Centre culturel Sidney-Bechet
- **Premières assises de la vie associative**
 - **samedi 25 novembre à 9 h** - Centre culturel Sidney-Bechet (**voir encadré ci-contre**)

Du mardi 14 novembre au vendredi 23 novembre
Exposition : « Grigny 2007-2012, ça se décide aujourd'hui »
 Panneaux, projections audiovisuelles, visites commentées
 Renseignements et inscriptions au 01 69 43 09 65
 Centre culturel Sidney-Bechet. Entrée libre.

Le mot du maire Claude Vazquez

Les événements que Grigny vient de connaître, comme d'autres villes en France, ne nous détourneront pas du travail que nous avons engagé tous ensemble.

Suite à nos démarches, l'Agence nationale de rénovation urbaine (Anru) a décidé d'accorder des subventions d'investissement qui vont permettre de faire évoluer les grands ensembles de la Grande Borne et de Grigny 2.

En dehors de ces financements Anru, des aménagements sont réalisés par la communauté d'agglomération « Les lacs de l'Essonne » dans le projet « Trame Verte », comme la valorisation des berges des lacs et des coteaux du Village

Nous voulons aussi que les actions éducatives et sociales soient renforcées : réussite scolaire, accompagnement vers l'emploi, prévention de la délinquance, habitat et maîtrise du peuplement...

C'est le sens de la négociation que nous menons actuellement avec l'État dans le cadre d'un « Contrat urbain de cohésion sociale ». Elle porte sur les objectifs et sur les moyens qu'il faut obtenir pour Grigny sur la période 2007-2012.

Cette négociation nous concerne tous !

Samedi 25 novembre 2006

Premières assises de la vie associative à Grigny

En raison de l'importance de plus en plus grande de la vie associative à Grigny et son évolution constante, le Maire et l'équipe municipale ont décidé d'organiser le 25 novembre 2006 « Les premières assises de la vie associative à Grigny » qui constitueront un véritable espace de travail et d'échange avec le monde associatif.

Ces assises se dérouleront sur une semaine pendant le mois de novembre 2006. Deux moments forts sont prévus :

- des rencontres d'échange et de discussion avec les associations (responsables associatifs, élus, habitants) dans les maisons de quartier : présentation individuelle des associations (identité, actions, atouts, difficultés, perspectives),
- une journée de réflexion et de discussion regroupant des associations, des élus et autres intervenants en séance plénière et travaux en ateliers thématiques*, samedi 25 novembre au centre culturel.

Deux principaux axes de réflexions et d'actions sont fixés :

- développer une représentation des associations auprès de la Ville ; il s'agit d'organiser un dialogue permanent entre les élus municipaux et les associations,
- développer des modalités de soutien efficaces et plus adaptées aux associations. Un des objectifs majeurs pouvant être de mettre en place une nouvelle organisation de la vie associative grignoise mieux adaptée à ses besoins et ses évolutions.

* Les thèmes des ateliers

- Atelier n° 1 Les associations et la lutte contre les exclusions et la discrimination
- Atelier n° 2 Associations-Pouvoirs publics : quelles articulations ?
- Atelier n° 3 Les associations de Grigny : état des lieux, réalité et perspectives
- Atelier n° 4 Les associations et l'accès au savoir
- Atelier n° 5 Les associations et le développement de l'économie sociale et solidaire
- Atelier n° 6 Les associations et le « vivre ensemble ».

Les moyens de la ville pour la réussite scolaire des enfants

Les moyens humains

Tout au long de la journée aux côtés des enseignants, des agents communaux accompagnent les activités des enfants : • 64 Atsem dans les 13 écoles maternelles • 16 agents de restauration à temps complet, 8 à temps partiel, et des agents d'entretien en renfort pour le service du midi • 82 animateurs sur les temps périscolaires (matin, midi et soir). En outre, la ville met à disposition pendant le temps scolaire et sur la base de projets construits ensemble (ex : initiation au tennis, projet sciences et jardinage, classes lecture, initiation musicale...) : 3 éducateurs sportifs • 4 maîtres nageurs à la piscine pour les écoles élémentaires • 4 à 5 intervenants de la bibliothèque à temps partiel • 5 intervenants du conservatoire (4 pour la musique et 1 pour la danse) • 4 intervenants de la Maison des enfants et de la nature • 11 agents administratifs • 1 appariteur se déplaçant une fois par semaine sur les pôles : Buffle, Renne, Elsa Triolet, Langevin et Licorne • 67 agents d'entretien, dont un certain nombre renforce le service restauration • 4 gardiens • Un groupe d'intervention rapide (composé de 3 personnes) et du personnel des ateliers au service de l'entretien des écoles.

Accompagnement à la scolarité

430 enfants sont pris en charge par 60 accompagnateurs CLAS tous les soirs de classe dans les écoles élémentaires, les maisons de quartiers et le collège Pablo-Neruda. En outre la ville prête des locaux à des associations qui apportent un soutien scolaire aux enfants (AFG, Afase, Association des Sénégalais, CSF, Texier Finer...).

Atelier-débat public, jeudi 16 novembre

**« Aider l'enfant à réussir :
quelles expériences sur le temps hors de l'école »**

Les locaux

La ville compte 23 écoles comprenant : 81 salles de classes • des salles informatiques dans chaque école, comprenant 4 postes informatiques pour les maternelles, 15 postes pour les élémentaires et un ordinateur portable pour les directeurs • des locaux complémentaires tels que salles d'activités salissantes, salles périscolaires, salles polyvalentes, infirmeries, salles Rased (Réseau d'aide et de soutien aux enfants en difficultés), des espaces de restauration scolaire...



Les réalisations

• extension de l'école Jean-Moulin livrée en février 2005 • ouverture d'un nouveau groupe scolaire en centre ville (Angela-Davis et Dulcie-September) en septembre 2006 • en projet, reconstruction des groupes scolaires Bélier-Cerf-Renne et Minotaure et construction d'un groupe scolaire rue du Labyrinthe. Chaque ouverture donne lieu à l'installation de mobilier neuf, à l'aménagement des cours d'école...



Les moyens budgétaires

Écoles maternelles : 27 €/enfant pour les fournitures scolaires • 404 € pour le petit matériel • 0,70 €/enfant pour la pharmacie • 8 €/enfant pour les jouets de Noël • 183 € pour les abonnements • 135,14 €/classe pour la BCD.

Écoles élémentaires : 27 €/enfant pour les fournitures scolaires • 509 € pour le petit matériel • 0,70 €/enfant pour la pharmacie • 183 € pour les abonnements • 325 € pour les séjours éducatifs des CM1 • 534 € pour les séjours éducatifs de CLIS • 232 € pour les sorties éducatives • 267 €/classe pour la BCD.

Rased • 213 € pour les abonnements • 763 €/poste pour l'achat de petit matériel et fournitures.

La participation aux transports : une demi-journée par classe et par an pour des sorties extérieures à la ville • acheminement vers les équipements sportifs pour les écoles les plus éloignées • acheminement ponctuels (ex : spectacles au centre culturel Sidney-Bechet...).

Bus urbains à Grigny Un groupe de travail mis en place avec le transporteur

Afin d'assurer la mission de service public des bus de la Tice après les agressions récentes, le maire et la municipalité ont rencontré les chauffeurs et leur direction le 6 novembre en mairie.

APRÈS avoir renouvelé solennellement le soutien de la Municipalité aux chauffeurs de bus, le Maire a affirmé que rien ne pouvait justifier ces violences et rappelé le rôle essentiel de la desserte du bus pour tous les habitants de nos quartiers ; une discussion s'est alors engagée. Un partenariat a été établi pour gérer la situation de crise. Il s'agit tout à la fois de garantir la sécurité des conducteurs et des passagers, mais aussi de faire appel à la responsabilité de tous dans une démarche citoyenne.

Un groupe de travail permanent a donc été mis en place pour gérer la question des transports sur la Grande Borne, avec pour objectif d'améliorer les conditions de travail des agents de conduite, et les conditions de transport des usagers.

Il s'agit avant tout de répondre à une attente essentielle : mieux répondre à la mission de service public qu'assurent les bus urbains sur Grigny. Dans cette perspective, les chauffeurs ont accepté de desservir la Grande Borne en périphérie en deux arrêts, l'un sur le CD 310 et l'autre sur la N 445.

Information aux usagers :

Pour connaître ces points d'arrêt des autobus, il est recommandé de téléphoner à la Société TICE au 0 810 401 402 (numéro vert, gratuit à partir d'un poste fixe) ou à interroger son site Internet : www.bus-tice.com

ON EN PARLE EN ESSONNE

Transports

La tarification sociale marque des points

LA majorité de gauche de l'assemblée régionale a voté le 30 juin une réduction de 75 % sur la carte orange pour 1 million de personnes en grande difficulté, allocataires des minima sociaux. L'opération a commencé depuis le 1^{er} octobre. La seconde étape démarrera vers la fin du mois de mars 2007 ; la gratuité sera alors totale pour les érémisses. Cette démarche fait suite à la signature d'une Convention, le 5 juin, entre le Syndicat des transports d'Île-de-France (Stif) et la région. Coût de l'opération : 87 millions d'euros. Il s'agit de l'application d'un engagement formulé par la gauche régionale lors de la campagne électorale de 2004. La nouvelle tarification des transports publics allège le poids des dépenses des personnes démunies. En attendant un élargissement de cette décision à tous les chômeurs et la sécurisation des autobus.

Taxe d'habitation 2006

Vous avez reçu votre feuille d'imposition de la taxe d'habitation de l'année 2006. Les éléments décrit ci-dessous vous aideront à mieux comprendre les mécanismes de son calcul et la réalité des chiffres. A Grigny, le taux communal demeure inchangé depuis huit années.

VALEUR LOCATIVE BRUTE :

Elle correspond au loyer annuel de logement estimé par les services fiscaux. Cette valeur locative tient compte du marché locatif de la commune ou du secteur, de la superficie du logement, de son état et de son environnement.

VALEUR LOCATIVE MOYENNE :

Elle correspond à la moyenne de toutes les valeurs locatives de la commune.

Pourquoi les impôts de notre département augmentent ?

Le gouvernement doit 60 millions d'euros à l'Essonne. Parce que le Conseil Général a fait le choix de ne pas réduire les services publics départementaux, il est contraint, cette année, d'augmenter les impôts suite au transfert de charges non compensés par l'Etat vers le département (RMI, prestation handicap, allocation personnes âgées, personnels de collèges, routes nationales...).

FRAIS DE GESTION :

Les frais de gestion de la fiscalité directe locale sont invariables. Ils correspondent à 8% des cotisations perçues par l'Etat.

Pour la 2^{ème} année consécutive, la redevance audiovisuelle est directement perçue avec la taxe d'habitation

TAXE COMMUNALE INCHANGÉE DEPUIS 1998.

Il faut une réforme profonde pour de nouvelles ressources aux communes

La ville de Grigny n'a jamais connu de réel équilibre financier.

LE développement rapide imposé par l'Etat avec la construction de la Grande Borne et Grigny2 a fait passer la commune de 3 000 à 27 000 habitants sans accompagnement financier. La commune a dû emprunter pour créer les équipements publics indispensables à la population. Considérant la responsabilité de l'Etat dans cette situation, Grigny s'est battu pour son droit à réparation. La Municipalité a toujours fait le choix d'obtenir de l'Etat les moyens nécessaires plutôt que les prendre chez les habitants en augmentant les impôts locaux.

C'est pourquoi les taux des impôts locaux à Grigny sont inchangés depuis de nombreuses années.

Les actions menées par la Municipalité et les habitants ont conduit l'Etat à s'engager à soutenir les efforts de Grigny, accompagner financièrement les actions du projet de ville. Une dotation spécifique a été accordée à Grigny en raison de ses besoins particuliers (ville la plus jeune de l'Essonne,

IDENTIFICATION DE VOTRE IMPOSITION						
DÉPARTEMENT	ESSONNE					910
COMMUNE	GRIGNY					286
OCCUPANT(S)						
Identifiant	Désignation	Nature	Revenu (RFR)	Partis-Année		C
		C				C
DÉTAIL DU CALCUL DES COTISATIONS						
Éléments de calcul	Commune	Syndicat de communes	Inter-communalité	Département	Taxe spéciale d'équipement	Total des cotisations
Valeur locative brute	2506			2506		
Valeur locative moyenne	3123			3123		
• général à la base	15 %			15 %		
A B A T T E M E N T S	468			468		
• personnels à charge						
- par personne rang 1 ou 2	10 %			10 %		
pour 2 personnes	624			624		
- par personne rang 3 ou +	15 %			15 %		
pour personnes						
• spécial à la base	15 %			15 %		
Base nette d'imposition	1414			1414		
Taux d'imposition 2006	15,97 %			6,68 %		
Cotisations 2006	226			94		320
Rappel taux d'imposition 2005	15,97 %			5,82 %		
Rappel cotisations 2005	221			81		
Variation en valeur	+5			+13		
en pourcentage	+2,26 %			+16,05 %		
ÉVOLUTION DES IMPOSITIONS ENTRE 2005 ET 2006						
	ANNÉE 2005	ANNÉE 2006	En valeur	En pourcentage	Frais de gestion	
(a) Cotisations	315	334	+19	+6,03 %	Prélèvement pour base élevée	
(b) Allègements					Plafonnement selon le revenu	
(c) = (a) - (b) Somme à payer	315	334	+19	+6,03 %		14
LOCAUX TAXES : NOMBRE 01 RÉGIME P						
Taux global 2006	21,66 %					
Cotisation-référence 2003						334
Identifiant	Nature	DF	AFF	VL revalorisée	Montant de votre impôt	
	MAISON	H		2506		

DÉCOMPTÉ DES IMPOSITIONS	
Date de mise en recouvrement : 31-10-2006	N° de rôle :
Montant de votre taxe d'habitation votée et perçue par la commune, le département et divers organismes	334,00
Montant de votre redevance audiovisuelle votée par le Parlement et versée aux entreprises de l'audiovisuel public	116,00
SOMME TOTALE À PAYER POUR LE	15-12-2006
	450,00

LES TAUX DE TAXE D'HABITATION EN ESSONNE

(villes de plus de 20 000 habitants)

Viry-Chatillon :	21,58 %
Palaiseau :	21,48 %
Longjumeau :	20,61 %
Vigneux sur Seine :	20,49 %
Ris-Orangis :	19,44 %
Etampes :	18,75 %
Athis-Mons :	18,64 %
Montgeron :	18,34 %
Evry :	17,62 %
Corbeil-Essonnes :	17,60 %
Morsang sur Orge :	17,56 %
St Michel sur Orge :	17,40 %

Moyenne des villes de la strate :

	17,21 %
Savigny sur Orge :	16,92 %
Epinau sous Sénart :	16,00 %
Grigny :	15,97 %

Ste Geneviève des Bois :	15,93 %
Brétigny sur Orge :	15,56 %
Dourdan :	14,23 %
Chilly-Mazarin :	13,49 %
Les Ulis :	12,37 %

Parrainage des enfants scolarisés de familles sans papiers
La mobilisation des parrains ne faiblit pas

SAMEDI 21 octobre 2006 à l'Hôtel de ville, le Réseau éducation sans frontière 91 (RESF 91), avec le soutien du Maire et de la municipalité, organisait une cérémonie de parrainages républicains en faveur de 80 enfants scolarisés, issus de parents sans papiers. Cinq petits élèves menacés d'expulsion avaient déjà été parrainés symboliquement le 13 juillet dernier.

La roue de l'infortune

On se rappelle que suite à la promulgation le 13 juin 2006 d'une circulaire, une élève confrontée à cette situation, avait suscité une grande émotion chez de nombreux parents français, qui comprenaient mal que l'on puisse plonger dans l'incertitude et l'inquiétude de nombreux petits camarades de classe de leurs enfants.

Ils s'étaient alors mobilisés pour protéger ces enfants de sans papiers, avec des élus comme parrains d'un ou plusieurs enfants. RESF signale qu'en Essonne, sur 1289 dossiers déposés en préfecture, «seuls 193 d'entre eux ont été régularisés sans que l'on sache pourquoi ! C'est le flou total et les régularisations semblent être un jeu de loterie...» A Grigny, les parrains s'inquiètent du silence observé par la préfecture sur les recours et lance un appel à des volontaires pour accompagner ces familles, particulièrement lorsqu'elles se déplacent au commissariat.

Numéros utiles : Ligue des droits de l'Homme : 01 56 55 51 00
Urgence RESF : 08 20 20 70 70

Élections en 2007
Inscrivez-vous avant fin 2006

Les ressortissants français (nouveaux arrivants, personne ayant obtenu récemment la nationalité française, Grignois ayant changé d'adresse au sein même de la commune) qui souhaitent s'inscrire sur les listes électorales doivent se présenter en mairie avant le 31 décembre 2006, munis d'une pièce d'identité et d'un justificatif personnel de domicile. Les personnes atteignant l'âge de 18 ans entre le 1^{er} mars 2006 et 28 février 2007 sont inscrites d'office sur les listes électorales de leur commune de résidence : il est important de vérifier auprès de la mairie que l'inscription est bien effectuée car celle-ci n'est pas notifiée. Les ressortissants de la communauté européenne peuvent solliciter leur inscription sur les listes électorales de leur commune pour participer aux élections européennes et municipales.

Renseignements en mairie au 01 69 02 53 53

La Fauvette en ligne



Les musiciens et les majorettes de l'association La Fauvette de Grigny sont en ligne : actualités, histoire et bientôt album photos... Visitez leur site Internet www.la-fauvette.com

Projets de réhabilitation et d'équipements de la Grande Borne

Le point avec les Conseils de voisinages du quartier



RÉUNIS par le Maire le 26 octobre à l'école du Renne, les Conseils de voisinages de la Grande Borne ont de nouveau passé en revue l'état d'avancement des projets de restructuration urbaine et d'équipements publics de leur quartier.

Sécurité

Un débat national est engagé

Une commission sénatoriale prône le retour de la police de proximité.

Ces dernières semaines un débat national monte sur cette question dans les médias. Huit mois d'enquête et d'auditions ont permis à une commission composée de 28 sénateurs de tous bords politiques de rendre un rapport qui, entre autre, propose la relance de la police de proximité. Après avoir rappelé la mise en place de la police de proximité à la fin des années 1990, les sénateurs décrivent le «tournant» opéré en 2002 par le gouvernement Raffarin. «Une logique d'ordre public consistant à stopper les incidents sans pour autant interpellier, on est passé à la

recherche de l'interpellation en flagrant délit des auteurs [d'infractions]», résumant-ils. Mobilisation accrue des brigades anti-criminalité (BAC), renforcement des services d'investigation et de recherche, création de groupements d'intervention régionaux (GIR) : cette «réorientation a donné des résultats», commentent les sénateurs en rappelant la baisse de «la délinquance générale» (- 8,08% des faits enregistrés depuis mai 2002). Mais le rapport souligne que cette tendance est contrebalancée par une augmentation des violences contre les personnes (+ 7,15% en 2005). «Le changement des modes d'intervention de la police s'est traduit par une dégradation des relations entre la police et la population», selon la commission. Le phénomène «affecte (...) les relations entre les jeunes et la



L'ilotage, une présence quotidienne qui doit être rétablie.

police, notamment en région parisienne», à tel point qu'«une logique de harcèlement réciproque semble s'être instaurée.» Combinées à une diminution des moyens consacrés à la médiation sociale, ces évolutions ont contribué à «éloigner la police de la population. Or, insistent les sénateurs, il ne peut y avoir de sécurité sans la population.» Ils jugent «indispensable (...) de revoir les modalités d'intervention» des forces de l'ordre dans les quartiers. «La multiplication des contrôles d'identité, parfois plusieurs fois par jour, est perçue comme des contrôles au faciès et une humiliation.» Dans ce contexte, les sénateurs s'interrogent : «Ne faudrait-il pas plutôt renforcer les actions de police judiciaire de longue haleine, de nature à démanteler les trafics qui nourrissent l'économie parallèle ? Les véritables délinquants ne sont pas forcément ceux qui font l'objet de ces contrôles.»

Le Maire écrit au Préfet

(extrait d'une lettre du 23/10/06)

«Je tiens à vous rappeler l'attachement de la Municipalité de Grigny à la conception du travail de la police que représentait l'ilotage, avec une présence quotidienne dans les quartiers et le lien avec la population. Avec une réelle priorité pour l'éducation et l'emploi, c'est de cela dont nous avons besoin, une police de proximité et d'investigation, plutôt que d'opérations coup de poing menées le plus souvent par des CRS. C'est aussi une question d'efficacité puisque nous pouvons nous demander une fois de plus quelles enquêtes ont été effectuées ces dernières années sur les délits commis à Grigny et quels en ont été les résultats. La nécessité du retour à une police de proximité, proche des citoyens, est d'ailleurs aujourd'hui au centre du débat national.»

Salon des arts plastiques de Grigny

Il est encore temps de créer !



Tous les Grignois peuvent s'inscrire s'ils sont auteurs d'œuvres classées en deux grandes catégories : dessins, aquarelles, gouaches, huiles, acryliques, techniques mixtes ; et sculptures, mosaïques, vitraux. Le dépôt des œuvres s'effectuera le 13 janvier 2007 : il est donc encore temps de créer ! À noter : les œuvres présentées lors de précédentes éditions du salon ne sont pas acceptées. Les droits d'inscription sont de 27 euros pour une discipline et de 39 euros pour les

Le salon des arts plastiques de Grigny se déroulera du samedi 20 janvier (vernissage et remise des prix du jury), au dimanche 4 février 2007. Le jour de clôture, cinq prix seront attribués : trois seront désignés par les artistes exposants, auxquels s'ajouteront le prix du public des enfants et le prix du public adulte.

deux disciplines. **Pour connaître le règlement complet du salon (notamment taille des œuvres, nombres, présentation) et télécharger le bulletin d'inscription, se connecter à www.grigny91.fr Ou contacter l'Association pour le développement des Arts plastiques de Grigny (Adapg) au 01 69 02 67 48 ou 01 69 43 20 09 - Courriel : adapg91350@yahoo.fr**

Du côté des associations

Lutte contre le Sida

Rencontre à la Ferme Neuve

Le 18 novembre de 10h à 19h.

L'ÉVÈNEMENT, animé par l'association Vie, enfance, espoir 91, qui agit pour établir des liens de solidarités notamment avec les enfants malades du sida dans pays en voie de développement, notamment en direction des enfants, se déroulera en partenariat avec Aides Migrants et l'association France Afrique d'aide au développement (Afaad), avec l'ap-

pui logistique de la municipalité. D'autres associations y prendront part. Soyez nombreux à ce rendez-vous d'information et d'échanges, au moment où cette terrible maladie fait des ravages dans le monde. **Renseignements : Maison des associations, 1 rue du Minotaure, Grande Borne. Tél. 01 69 24 38 49 ou 06 60 76 37 66.**

Semaine bleue du 16 au 21 octobre

Les retraités actifs



UNE semaine d'activités intenses pour les retraités Grignois pour leur semaine nationale : balades, débats, après-midi chantant et dansant, loto... Mais aussi rencontres avec les plus petits et mise à l'épreuve sur la conduite automobile...

Les petits et les retraités, c'est la pêche !

Un mini concours intergénérationnel de pêche a mobilisé 24 petits de la Maison des enfants et de la nature et une dizaine de retraités, le 18 octobre dernier sur les bords de l'étang de la Justice. Marie Amandine, 10 ans, en classe de CM2 à l'école du Renne est heureuse d'être là. «Voilà une canne et des asticots, lui dit l'un des organisateurs... Le monsieur à côté avec ses belles moustaches blanches est là pour t'aider». La

petite observe avec malice : «ce sera donc mon papy de pêche !»

En effet, chaque enfant, par roulement, avait comme parrain de pêche un retraité. L'initiative s'inscrivait dans le cadre de la semaine Bleue, dont le libellé cette année est «Jeune et vieux ensemble !». Mais aussi dans le prolongement du projet sur l'eau initié par deux animatrices de la MEN.

Nos aînés pêcheurs de l'Association agréée de pêche et de protection du milieu aquatique du Val-de-Seine Ris-Orangis-Viry-Chatillon-Grigny (AAPPMA), avec l'appui du service municipal des retraités, s'étaient proposés de communiquer aux enfants leur passion de ce sport et les initier à l'art de l'amorce pour taquiner le goujon. Après avoir pris connaissance des consignes vers 9 heures, les pêcheurs de tout âge ont jeté

leurs hameçons à l'eau. Deux heures plus tard, tous les participants se sont retrouvés à 11 h 30 dans les locaux Maison des enfants et de la nature, pour la remise des coupes aux «vainqueurs» et, surtout, partager un moment de convivialité, en présence du Maire et d'Yveline le Briand, déléguée à l'Enfance.

Bonne conduite attestée

Les seniors ont mis à l'épreuve leurs connaissances du code de la route, ont vérifié qu'ils avaient les bons gestes de conduite automobile, ont testé leur vue et ont pu évaluer les méfaits de l'alcool ou des médicaments avec les intervenants de la Prévention routière mardi 17 octobre. Une journée bien remplie qui s'est terminée par la remise d'une attestation à chaque participant.



Après l'épreuve de conduite automobile et la révision du code de la route (photo en haut à gauche), la pêche intergénérationnelle sur les lacs grignois.

Théâtre d'objets pour les tout-petits

La géométrie des rêves

UNE centaine de petits Grignois, entourés de leurs nounous, ont assisté à un spectacle particulier en octobre. La géométrie des rêves, mise en scène par Carlos Laredo et interprétée par la compagnie «La casa incierta», semblait toucher au plus profond les spectateurs, enfants et adultes. Les petits, totalement concentrés, étaient en phase avec l'action et les sons. Les paroles en français, ou en espagnol, les

incantations, alliées à la gestuelle de l'actrice manipulant des objets lourds de symboliques universelles absorbaient toute l'attention des enfants.

Cette représentation singulière ne laissa pas insensibles les accompagnateurs, partagés entre les enthousiastes, les perplexes ou les hermétiques. Cette expérience est née de la coopération du théâtre de l'Agora d'Évry et de la Maison de la petite enfance.



La gestuelle de l'actrice captive les enfants.

Samedi 2 décembre 2006 de 9 à 19 heures

Marché de Noël des îles

L'ASSOCIATION Mosaïque créole vous invite à son marché de Noël aux couleurs des îles. Vous pourrez découvrir des traditions et des senteurs créoles mêlés d'effluves des terroirs français, dans une ambiance chaleureuse.

Vous trouverez de l'artisanat d'art (objets en bois, céramique...), bijoux en perles, poupées décoratives et leurs robes en raphia ou en tricot, jouets d'occasion, des gourmandises, un assortiment de saveurs créoles : boudin, acras, quiches, tartes sucrées ou salées, bûches exotiques, punchs artisanaux... Il est possible d'y louer un stand : coût 5 euros.

Entrée libre - Centre Culturel Sidney-Bechet - 10, place Henri-Barbusse
Renseignements au 06 13 84 58 44

UNRPA

Elles sont nées en 1926

LE 26 octobre dernier, l'UNRPA (Union nationale des retraités et des personnes âgées) a fêté les 80 printemps de trois de leurs adhérentes, mesdames Lebras, Vaugier et Bastier.

Les trois fraîches octogénaires ont reçu les félicitations de Monsieur Christian Lebras, maire adjoint, et ont ensuite dégusté les gâteaux confectionnés par le président Bernard Launay.

Rappelons que l'association tient ses permanences au 6, place du Damier.



Balades pour les retraités

Entre peinture et danse

LE service municipal des Retraités vous propose deux sorties.

Sur les traces des impressionnistes

Le mercredi 15 novembre 2006 vous pourrez visiter Auvers-sur-Oise (où vécut de nombreux peintres impressionnistes), l'église peinte par Van Gogh, le cimetière où il fut enterré ainsi que son frère Théo, la maison du docteur Gachet, le château, l'atelier Daubigny, le musée de l'absinthe... et déjeuner au Relais des Chevaliers Courtois.

Inscriptions jusqu'au 13 novembre

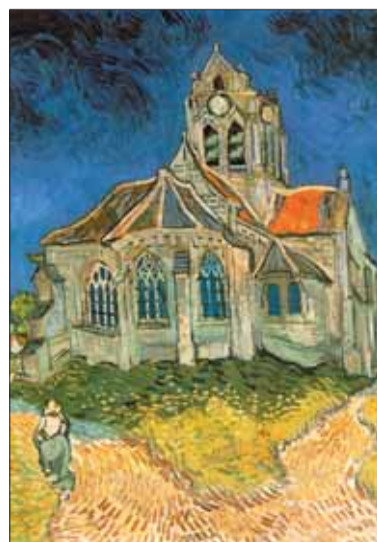
Le Grand Ballet de Mexico

Au Casino de Paris, le lundi 4 décembre 2006 en après-midi, découvrez une exceptionnelle troupe de danse mexicaine en costumes folkloriques sur des musiques envoûtantes.

Inscriptions jusqu'au 24 novembre.

Personnes à contacter :

Mme Lissa, foyer-restaurant A. Laudat, place Henri-Barbusse, du lundi au vendredi de 14h à 16h30
Mme Dechène, Appartement municipal, 2 place du Miroir : lundi, mardi et vendredi de 13h30 à 17 h.



Stage de théâtre

Le lien entre les générations

L'AVENTURE continue avec la compagnie école du Théâtre du Fil, et le lien magique entre les générations n'en finit pas de se tisser.

Après le succès du stage animé par la compagnie et du spectacle autour de Rahan ovationné par le public au mois de décembre 2005, l'aventure ne pouvait s'arrêter là.

Un stage de théâtre sur le thème : «Le pays d'où je viens» commencera lundi 13 novembre et se terminera par un spectacle, le vendredi 1^{er} décembre à 19 heures au Centre Culturel Sydney-Bechet.

La troupe d'actrices et d'acteurs Grignois sera constituée de retraités, d'enfants du CLAS (Contrat local d'accompagnement scolaire) et de stagiaires des cours d'alphabétisation. Entrée libre.

Renseignements au 06 24 77 86 01 ou au 01 69 43 99 53

Sport

Judo club de Grigny

Un automne prometteur

Le dimanche 22 Octobre 2006 au secteur Est, dans le dojo de Brétigny, Stévin Jean Baptiste, en moins de 57kg, et Jennifer Menuel, en moins de 63kg, obtenaient leur billet pour la sélection Essonne cadettes prévue pour le samedi 25 Novembre 2006. A peine sa ceinture noire 1^{er} dan homologuée, Coralie Granger enchaînait son 2^e et obtenait 40pts le dimanche 22 Octobre 2006 à Le Mée-sur-Seine (77). A cette compétition, Olive Lucas

obtenait 30pts pour sa ceinture noire 1^{er} dan. Ces deux judokas participeront les 26 et 27 novembre 2006 à une formation avec le haut niveau de l'école de Police, en partenariat avec la F.F.J.D.A. pour y découvrir le métier. **Entraînements : Préau de l'école primaire du Bélier le mardi et jeudi à partir de 18h00. Renseignements auprès du président Jean Luc Bernal au 06 78 98 77 44**

Union sportive de Grigny, section rugby à XIII

Poussins et benjamins 2^e au tournoi de Grigny

CENT vingt jeunes venant des écoles de Rugby de Châtillon, de Montgeron, de Paris 13, de Beauvais, des Ulis, de Corbeil et bien sûr de Grigny ont participé au tournoi de Ligue Île-de-France, organisé dans notre ville le samedi 7 octobre 2006.

L'année dernière, les jeunes «pousses» grignois (presque tous les pratiquants étaient des débutants), ont souvent fini les tournois de Ligue dans le fond du classement ; mais comme le soulignait Pierrot Leconte, président de la section, «il faut leur laisser le temps de se réaliser et d'appréhender. L'important c'est qu'ils s'amuse et qu'ils prennent du plaisir !».

Le temps a passé et cette année nous avons pu voir nos poussins et benjamins jouer les premiers rôles lors du tournoi de Grigny. Poussins et benjamins ont fini deuxième du tournoi : les poussins battus en finale par Beauvais, et les benjamins battus en finale par Châtillon.

Le prochain tournoi aura lieu à Montgeron où nous espérons voir nos jeunes confirmer leurs bonnes prestations.

Entraînements des jeunes tous les mercredis à partir de :
15 heures : poussins et benjamins
17 heures : féminines
18 h 30 : minimes et cadets.

AG2 karaté

Début de saison en force

SAMEDI 28 octobre à Clermont-Ferrand, la coupe de France kumité (combat) réunissait 717 compétiteurs des catégories cadets et minimes venus de toute la France.

Parmi eux se trouvaient quatre jeunes de l'AG2 karaté venus disputer leur première compétition nationale de l'année.

Au cours de cette journée, durant laquelle les combats furent d'un excellent niveau, l'AG2 karaté a remporté une médaille de bronze. Deux autres compétiteurs de l'as-

sociation grignoise ont été classés à la 9^e place de leur catégorie respective (sur 41 et 48 participants). De belles promesses pour les compétitions à venir.

Pour ceux qui voudraient rejoindre l'association, il est toujours possible de s'inscrire les mercredi et vendredi de 17 h 30 à 19 h au Dojo du Haricot ; et les lundi, mardi et jeudi de 17 h 30 à 19 h au siège de l'AG2 face au 1 avenue des Sablons. Renseignements : 01 69 43 15 35.



À droite sur le podium, Sohad El Kati 3^e de la coupe de France-55 kg.

Journée des assistant(e)s maternel(le)s

Invitation à la découverte d'un métier

À l'occasion de la 2^e journée nationale des assistants maternels, le Relais Assistants Maternels Parents organise une porte ouverte le lundi 20 novembre 2006 de 10 à 18 heures.

Vous êtes parents, futurs parents, assistant(e) maternel(le) ou vous envisagez de le devenir, voici en cette journée de fête une occasion pour les échanges, les rencontres, l'information, le partage autour du métier d'assistant maternel. Tout au long de cette journée : informations pratiques sur l'accès à la profession ; rencontre avec des professionnel(le)s qui vous feront partager leur quotidien et leur amour du métier. Un reportage photos vous fera voyager dans l'univers des enfants accueillis chez les assistant(e)s maternel(le)s.

Par ailleurs, un atelier maquillage sera mis en place dès 16 heures et une collation sera offerte en fin de journée.



Maison de la Petite Enfance

Relais Assistantes Maternelles Parents - Rue Saint-Exupéry

Renseignements : 01 69 02 41 12

Demande de parution : journée nationale des assistants maternels du 20 novembre 2006

EXPRESSION DES ÉLUS N'APPARTENANT PAS À LA MAJORITÉ MUNICIPALE

Télescopage des politiques d'investissement du canton et de la ville

Dans une correspondance du 4 juillet 2006, le Président du conseil général propose d'amputer de 66 % le budget d'investissement des 196 communes de notre département et de transformer les plans départementaux triennaux en plans quinquennaux. Il prive ainsi les communes de dispositifs d'aides financières indispensables aux communes pour leurs investissements de vie quotidienne.

Cette réduction de 2/3 des financements d'investissements pénalise plus particulièrement les communes aux faibles ressources. Elle remet en cause la construction d'écoles, de gymnases, de rénovation de voiries, d'équipements socio-éducatifs, de relais d'assistantes maternelles, etc, équipements nécessaires au maintien d'un service public de proximité.

Pour GRIGNY, les conséquences sont des plus fâcheuses car les diminutions des subventions du conseil général devront être compensées par des emprunts nouveaux qui aggraveront encore notre dette.

Quant aux subventions d'investissement accordées à notre communauté d'agglomération des Lacs de l'Essonne, elles sont réduites à néant, car dorénavant les Etablissements Publics de Coopération Intercommunale ont été exclus des nouveaux plans; par ailleurs, les honoraires d'architecte, de bureau d'études et de contrôles, les frais de montage de dossiers de demande de subvention, de suivi d'opérations, etc. sont aussi exclus du montant des subventions.

Cette proposition, est exactement à l'inverse de la position de Claude VAZQUEZ Maire :

qui demande l'intégration de ces coûts dans le montant global des opérations subventionnées par l'Agence Nationale de Renouvellement Urbain (ANRU), qui, dans le montage financier pour la réalisation des équipements publics, réclame aux services de l'ANRU que la part de la ville soit la plus faible possible pour ne pas alourdir l'endettement de notre ville,

qui se bat pour obtenir de la part du ministère de la ville et de la cohésion sociale le rétablissement de la dotation exceptionnelle versée ces dernières années pour équilibrer son budget 2006, malgré l'arrêté du Préfet qui valide celui-ci avec un déficit de 1.9 million d'euros. Et qui, parallèlement exige la pérennisation de cette dotation jusqu'au plein effet de l'augmentation de 580 % de la dotation de solidarité urbaine (DSU) - mesure mise en place par monsieur BORLOO ministre de la ville et de la cohésion sociale. Alors monsieur VAZQUEZ, vous qui présidez aux destinées de la commission éducation, équipement, logement et politique de la ville au sein du conseil général, allez vous sans explication - voter cette proposition néfaste qui laisse notre ville à la merci des largesses de l'Etat, et - cautionner ainsi la politique de rigueur initiée par vos amis du conseil général ?

Serge GAUBIER, le 16 septembre 2006

Collège Sonia-Delaunay

Le chinois enseigné l'année prochaine

Si vous ne voulez pas rater le coche de l'apprentissage de la désormais première langue parlée dans le monde, inscrivez-vous dès à présent au futur cours de chinois dans votre collège. Les places sont comptées.

我 学 汉语
Moi étudier chinois

J'apprends le chinois

A PARTIR de la prochaine année scolaire, un cours de chinois sera enseigné au collège Sonia-Delaunay par des professeurs certifiés et validés par l'Education nationale. Mme Bazir, principale de l'établissement, précise que «25 élèves de 4^e et 5^e, au maximum, pourront opter pour cette langue d'avenir ; ils auront la possibilité de continuer à l'apprendre dans le lycée de Montgeron et surtout de Courcouronnes avec lequel le projet a été élaboré...»

Le chinois, c'est pas sorcier
La maîtrise du chinois, langue d'un géant des pays émergents, ne présente aucune difficulté et n'a que des avantages aux yeux de la principale du collège. «Il y a d'abord, un intérêt culturel pour

une immense civilisation ; ensuite, un intérêt pédagogique, car le chinois n'a pas de syntaxe, pas de conjugaison, des caractères (idéogrammes) invariables ; enfin, un intérêt économique et professionnel évident, et un plus pour ceux qui le parlent au moment où

la Chine présente un potentiel de développement considérable...» Basé sur le visuel, le son et la gestuelle, le mandarin, contrairement aux apparences, est une langue à la portée de n'importe quel élève. Les collégiens intéressés doivent s'y inscrire au plus tôt.

APPRENTISSAGE, CULTURE ET SPORT À LA DEMANDE

Durant les vacances de la Toussaint, une quarantaine de collégiens de Sonia-Delaunay volontaires, encadrés par des professeurs, a préféré joindre l'utile à l'agréable.

Ils consacreront leurs matinées à l'étude, et leurs après-midi à la pratique sportive ou à des sorties culturelles à Paris avec visite de musées. Ils se sont également familiarisés à la technologie, avec la fabrication d'objets et de jeux, au chant et à d'autres activités manuelles.

A la veille de chaque vacance scolaire, la direction du collège présente les activités programmées pour une semaine. Les inscriptions sont libres. Rappelons par ailleurs, que le collège dispose d'un ciné-club tous les mercredis après-midi, avec projections de films liés au programme d'histoire/géographie, et différentes sorties culturelles régulières.

CENTRE CULTUREL SIDNEY-BECHET

Vendredi 17 novembre à 21 heures

Dikès en solo et Mon côté punk

En première partie de soirée Dikès chante son vécu. Puis, ses compères de Mon côté punk le rejoignent sur scène.

Mon côté punk est un collectif de musiciens issus de groupes comme La Rue Ketanou (Mourad et Zitoun), Dikès, Padam, Mektoub, Loïc Lantoiné... qui se forme au gré des concerts et des amitiés.

Ce sera un appel à la joie sur des rythmes rap, rock, orientaux, groove, tziganes et ska. Des compositions métissées avec de l'amour et de l'humour pour une soirée endiablée.

Tarifs : tout public : 9 euros ; étudiants, chômeurs, moins de 16 ans : 6 euros

Informations et réservations

Centre culturel Sidney-Bechet

10, place Henri-Barbusse Tél. : 01 69 43 20 09



Rencontre musicale

Mozart à la Grande Borne



L'INITIATIVE de l'association Décider, une rencontre musicale se déroulera le 10 décembre à 16 heures au gymnase du Labyrinthe. L'orchestre de Massy, sous la direction de Dominique Rouits, interprétera des œuvres de Mozart : la symphonie en la majeur, la messe du couronnement avec le chœur régional Vittoria et les chorales des ensembles de l'Essonne. Au programme également Autour du monde avec la chorale de la Grande Borne sous la direction de Thierry Fournié.

Rentrée : 2 euros (apporter un gâteau pour un goûter en commun)

Renseignements : association Décider au 01 69 45 16 38.

Vendredi 1^{er} décembre 2006 de 18 h à 22h30

Les Maisons de quartier font leur cinéma

Les Maisons de quartier lancent "Ciné de quartier". L'objectif ? Un moment de convivialité autour d'un film, d'un débat tout en faisant bonne chère.

La première de cette initiative se déroulera le vendredi 1^{er} décembre à partir de 18 heures à la Maison de quartier Marie-Curie.

Au programme, après un repas pris en commun : "Il était une fois dans l'oued", un film de Djamel Bensalah, avec David Saracino, Julien Courbey, Karina Testa, Marilou Berry.

Cette comédie raconte l'histoire d'un jeune Français qui se prend pour un Algérien et rêve de s'installer au bled. Le réalisateur franco-algérien évoque ainsi une culture et une société qu'il connaît bien. Après la projection, chacun pourra donner ses impressions sur le thème du film et en débattre.

Cette manifestation est organisée avec le soutien de l'Association franco-indienne de Grigny, le repas est préparé par la Mini-Laverie avec la participation de l'atelier cuisine de la Maison de quartier Pablo-Picasso qui mitonne les entrées et les desserts.

Participation : 4 euros pour jeunes et adultes et 2,50 euros pour les enfants de moins de 12 ans.

Inscriptions et informations

Maison de quartier Pablo-Picasso La ferme neuve - 15, chemin du Plessis

Tél. : 01 69 02 67 51 (Sofiane ou Joyce)

Maison de quartier Marie-Curie

La Grande Borne :

Tél. : 01 69 21 17 33 (Jean)



Agenda

MERCREDI 15 NOVEMBRE À 10H30

«Les rendez-vous de la bibliothèque»

Le personnel de la bibliothèque Victor-Hugo invite
 • à 10h 30, les enfants de moins de 3 ans pour l'heure du conte.
 • à 15 heures : les enfants de 6 à 12 ans pour l'heure du conte. Boubakar N'diaye raconte... «De bouche à oreille».
 Le personnel de la bibliothèque Pablo-Picasso invite :
 • à 10h30 : les enfants de 6 à 12 ans à la Ferme neuve pour l'heure du conte. Boubakar N'diaye raconte... «De bouche à oreille».
 Renseignements au 01 69 45 45 15

VENDREDI 17 NOVEMBRE À 10H ET 14H

«Théâtre jeune public-Marionnettes»

Le voyageur des Sables
 Proposé par le Théâtre de l'Ecume avec une mise en scène d'Yvette Hamonic. Deux comédiens (Philippe Auzizeau et Karine Hardy), quelques mètres de tissu blanc, des éclairages sobres et somptueux, réussissent le tour de force d'évoquer une vie entière à la recherche d'un rêve de gosse. Tarif : 1,20 euros. Deux représentations scolaires à 10 et 14 heures.
 Renseignements au Centre culturel Sidney-Bechet au 01 69 43 20 09

LUNDI 20 NOVEMBRE DE 10H À 18H

«2^e journée nationale des assistants maternels»

Le Relais Assistants Maternels Parents organise une journée de fête, d'échanges, de rencontres, d'information et de convivialité pour les parents, futurs parents, assistant(e)s maternel(le)s
 Maison de la petite enfance au Relais des Assistantes Maternelles Parents, rue Saint-Exupéry. Renseignements au 01 69 02 41 12

MERCREDI 22 NOVEMBRE À 10H30

«Les rendez-vous de la bibliothèque»

Le personnel de la bibliothèque Victor-Hugo invite
 • à 10h30 : les enfants de 3 à 6 ans pour l'heure du conte.
 • à 15h : invite les enfants de 6 à 12 ans pour l'heure du conte.
 Renseignements au 01 69 45 45 15

JEUDI 23 NOVEMBRE À 18H30

«Conseil de voisinage»

Afin de continuer notre travail de suivi de la vie de quartier, nous vous proposons de nous retrouver au Centre culturel Sidney-Bechet pour la réunion de conseil de voisinage des quartiers Surcouf, Lavoisier, Lacs, Sablons, Vlaminck, Rodin, Renoir et Tuileries.
 Renseignements au 01 69 02 45 72

VENDREDI 24 NOVEMBRE À 14H30

«Kakophonies» par la compagnie Difé Kako

Espièglerie chorégraphique : jeu de mots autour de Difé Kako, «Kakophonies» entraine son public dans une mosaïque cacophonique pour une création métissée.
 Tarif scolaire : 1,50 euros

DIMANCHE 26 NOVEMBRE DE 12H À 20H

«Banquet annuel dansant»

L'association Républicaine des Anciens Combattants et Victimes de Guerre (Arac) organise son banquet annuel dansant au Centre culturel Sidney-Bechet. Tombola (billets à 2 euros)
 Prix du repas : 36 euros - Après-midi sansant seulement entrée à 15h30) : 15 euros consommation comprise
 Renseignements et réservations auprès de Madame Annie Moreau au 01 60 86 73 27 ou Madame Launay au 01 69 43 19 49
 Renseignements au centre culturel Sidney-Bechet au 01 69 43 20 09

MENUS SCOLAIRES

SEMAINE DU 13 AU 17 NOVEMBRE 2006

Lundi 13 : céleri rémoulade - blanquette de volaille sauce suprême - riz pilaf - demi-sel - compote. Mardi 14 : salade de blé andalouse - steak haché sauce tomate - chou fleur persillé - camembert - kiwi. Mercredi 15 : radis/beurre - tagliatelles carbonara - carré de l'est - liégeois vanille. Jeudi 16 : salade verte - filet de porc rôti aux pruneaux (ou filet de dinde rôti aux pruneaux) - lentilles - fromage blanc - mosaïque de fruits. Vendredi 17 : carottes râpées - filet de lieu beurre/citron - épinards/pommes de terre - bûchette lait de mélange - tarte aux pommes.

SEMAINE DU 20 AU 24 NOVEMBRE 2006

Lundi 20 : chou fleur vinaigrette - boulettes de bœuf à l'orientale - semoule de couscous - brie - mosaïque de fruits. Mardi 21 : filet de maquereau à la tomate - pilon de poulet tex-mex - haricots beurre persillés - yaourt - banane. Mercredi 22 : tomate/mozarella - rôti de bœuf froid/ketchup - pommes noisettes - ile flottante - compote. Jeudi 23 : salade de riz au surimi - potée lorraine (ou saucisse de volaille/chou vert) - emmental - orange. Vendredi 24 : maïs/soja/carotte - marmite de poisson au safran - coquillettes - Cantafrais - mousse au chocolat.

SEMAINE DU 27 NOVEMBRE AU 1^{ER} DECEMBRE 2006

Lundi 27 : betterave rouge en salade - chipolatas grillées (ou chipolatas de dinde grillées) - brocolis au beurre - petits suisses - poire. Mardi 28 : concombre vinaigrette - escalope basquaise - riz créole - gouda - Flanby. Mercredi 29 : blanc de poireau vinaigrette - rôti de veau sauce champignons - macaroni au fromage - mousse au chocolat - kiwi. Jeudi 30 : salade mêlée aux croûtons - bœuf mode - carottes au jus - Vache qui rit - chou vanille. Vendredi 1^{er} : saucisson panaché/cornichon (ou saucisson de volaille/cornichon) - paupiette de poisson - épinards/pommes de terre - fromage blanc - orange.